

# PLA LOCAL DE PREVENCIÓ I GESTIÓ DE RESIDUS DOMÈSTICS I ASSIMILABLES DEL MUNICIPI DE VINARÒS

---

Document de síntesi

JULIOL 2021





# Índex

1.	NOUS REPTES EN MATÈRIA DE RESIDUS.....	3
2.	CONTEXT NORMATIU .....	4
3.	DIAGNÒSTIC DE LA GESTIÓ DE RESIDUS DOMÈSTICS EN VINARÒS .....	7
3.1.	Actual sistema de recollida de residus domèstics.....	7
3.2.	Generació de residus domèstics .....	10
3.3.	Morfologia urbana de Vinaròs. ....	12
4.	ÀMBIT D'APLICACIÓ DEL PLA .....	15
5.	OBJETIUS DEL PLA LOCAL DE GESTIÓ DE RESIDUS.....	15
6.	NOU MODEL DE RECOLLIDA .....	19
7.	PLA D'ACCIÓ: ACCIONS A IMPLEMENTAR .....	28
8.	CRONOGRAMA D'IMPLANTACIÓ.....	42
9.	SEGUIMENT I AVALUACIÓ DEL PLA.....	46
10.	PROCÉS PARTICIPATIU ASSOCIAT AL PLA.....	49



## 1. NOUS REPTES EN MATÈRIA DE RESIDUS

La normativa Europea en matèria de residus i la seua transposició a l'ordenament jurídic espanyol<sup>1</sup> centren els seus objectius en la prevenció i reciclatge, seguint el principi de jerarquia següent: prevenció, reutilització, reciclat, recuperació amb altres finalitats (com la valorització energètica) i eliminació. A més a més, ambdós textos incorporen com **objectiu a assolir per a l'any 2020, la preparació per al reciclatge i la recuperació d'almenys el 50% en pes dels residus domèstics i comercials**, per a les fraccions de paper, metalls, vidre, plàstic, biorresidus i altres fraccions reciclables.

D'altra banda, la nova Directiva del Parlament Europeu i del Consell que modifica la Directiva 2008/98/CE sobre residus<sup>2</sup>, estableix objectius més ambiciosos: per a 2025 almenys el 55% en pes dels residus municipals han de reciclar-se, objectiu que augmenta a 60% per a 2030 i a 65% per a 2035.

A la Comunitat Valenciana, el Pla Integral de Residus 2019-2022 (PIRCVA)<sup>3</sup> fixa uns objectius del **50% de reciclatge del residu domèstic generat per a 2019**, que s'incrementarà anualment fins aplegar al 67% en 2022. De la mateixa manera, es pretén aconseguir que, de tots els residus generats, en 2019 sols el 42% vaja a abocador, percentatge que anirà reduint-se progressivament fins aplegar al 30% en 2022.

Respecte als **biorresidus**<sup>4</sup>, el PIR-CVA exigirà que **abans de 2020 tots els municipis tinguen implantada la recollida separada d'aquesta fracció**. El sistema de recollida deu afavorir el principi de proximitat i accessibilitat a la població, compliment amb els objectius de recuperació fixats, a nivell autonòmic, en un **25% de la totalitat dels residus generats per a 2020**, 30% per a 2021, i 50% per a 2022. A més a més, implantar

---

<sup>1</sup> Directiva Marc de Residus 2008/98/CE (DOUE núm. L 312/3, de 22.11.2008). Llei 22/2011, de 28 de juliol, de residus i sòls contaminats (BOE núm. 181, de 29/07/2011) modificada per la llei 11/2012, de 19 de desembre de 2012, de mesures urgents en matèria de medi ambient (BOE núm. 305, de 20/12/2012).

<sup>2</sup> Directiva (UE) 2018/851 del Parlament Europeu i del Consell, de 30 de maig de 2018, per la qual es modifica la Directiva 2008/98/CE sobre els residus (DOUE núm. L 150/109 de 14.06.2018)

<sup>3</sup> Decret 55/2019, de 5 de abril, del Consell, pel qual s'aprova la revisió del Pla integral de residus de la Comunitat Valenciana (DOGV núm. 8536, 26.04.2019).

<sup>4</sup> Residu biodegradable de jardins i parcs, residus alimentaris i de cuina procedents de vivendes, oficines, restaurants, serveis de restauració col·lectiva i establiments de consum minorista, i residus comparables que procedeixen de plantes de transformació d'aliments (art. 3, Llei 22/2011).



la recollida selectiva de manera eficient permetrà accedir a una matèria prima de qualitat i amb un alt valor en el mercat en el propi municipi.

En este escenari, en la Comunitat Valenciana el PIRCVA contempla la redacció de **Plans Locals de Gestió de Residus Domèstics i Assimilables**, amb la finalitat de realitzar un anàlisi de la gestió actual i a partir d'ací definir un **full de ruta que permeta assolir els objectius anteriorment citats**.

## 2. CONTEXT NORMATIU

ÀMBIT	NORMATIVA VIGENT
Europeu	<ul style="list-style-type: none"><li>• <b>Directiva 2008/98/CE</b>, del Parlament Europeu i del Consell, de 19 de novembre de 2008, sobre els residus. (DOCE núm. L312/3, de 22/11/08).</li><li>• <b>Directiva 2018/851/UE</b>, del Parlament Europeu i del Consell, de 30 de maig de 2018, per la que es modifica la Directiva 2008/98/CE (DOUE núm. L 150, de 14/06/18).</li><li>• <b>Directiva (UE) 2018/852</b> del Parlament Europeu i del Consell, de 30 de maig de 2018, per la que es modifica la Directiva 94/62/CE relativa als envasos i residus d'envasos (DOUE núm. L 150/141 de 14/06/18).</li><li>• <b>Directiva (UE) 2018/849</b> del Parlament Europeu i del Consell, de 30 de maig de 2018, per la que es modifiquen la Directiva 2000/53/CE relativa als vehicles al final de la seva vida útil, la Directiva 2006/66/CE relativa a les piles i acumuladors i als residus de piles i acumuladors i la Directiva 2012/19/UE sobre residus d'aparells elèctrics i electrònics (DOUE núm. L 150/93 de 14/06/18).</li><li>• <b>Directiva (UE) 2018/850</b> del Parlament Europeu i del Consell, de 30 de maig de 2018, per la que es modifica la Directiva 1999/31/CE relativa al dipòsit de residus en abocador (DOUE núm. L 150/100 de 14/06/18).</li></ul>
Nacional	<ul style="list-style-type: none"><li>• <b>Llei 11/1997</b>, de 24 d'abril, d'Envasos i Residus d'Envasos, i Reglament de desenvolupament i execució aprovat Real Decret 782/1998, de 30 de maig.</li><li>• <b>Real Decret 105/2008</b>, d'1 de febrer, pel que es regula la producció i gestió dels residus de construcció i demolició.</li><li>• <b>Llei 22/2011</b>, de 28 de juliol, de residus i sòls contaminats. (BOE núm. 181, de 29/07/2011).</li><li>• <b>Llei 11/2012</b>, de 19 de desembre, de mesures urgents en matèria de medi ambient (BOE núm. 302, de 20/12/2016) (Modifica la Llei 22/2011).</li><li>• <b>Programa Estatal de Prevenció de Residus 2014-2020</b>.</li><li>• <b>Real Decret 110/2015</b>, de 20 de febrer, sobre residus d'aparells elèctrics i electrònics.</li><li>• <b>Real Decret 710/2015</b>, de 24 de juliol, que modifica el Real Decret 106/2008, d'1 de febrer, sobre piles i acumuladors i la gestió ambiental dels seus residus.</li><li>• <b>Pla Estatal Marc de Gestió de Residus (PEMAR) 2016-2022</b>.</li><li>• <b>Real Decret 20/2017</b>, de 20 de gener, sobre els vehicles al final de la seua vida útil.</li><li>• <b>Real Decret 293/2018</b>, de 18 de maig, sobre reducció del consum de bosses de plàstic i pel que es crea el Registre de Productors.</li></ul>



ÀMBIT	NORMATIVA VIGENT
Autonòmic	<ul style="list-style-type: none"><li>• <b>Decret 240/1994</b>, de 22 de Novembre del Govern Valencià, pel qual s'aprova el Reglament Regulador de la Gestió dels Residus Sanitaris (DOGV núm. 2.401, de 05/12/1994).</li><li>• <b>Ordre de 14 de juliol de 1997</b>, de la Conselleria de Medi Ambient de la Comunitat Valenciana, per la qual es desplega el Decret 240/1994, de 22 de Novembre del Govern Valencià, pel qual s'aprova el Reglament Regulador de la Gestió dels Residus Sanitaris (DOGV núm. 3.062, de 22/08/1997).Llei 10/2000, de 12 de desembre, de residus de la Comunitat Valenciana. (DOGV núm. 3898, de 15/12/2000).</li><li>• <b>Llei 10/2000</b>, de 12 de desembre, de residus de la Comunitat Valenciana (DOGV núm. 3898, de 15/12/2000).</li><li>• <b>Ordre de 4 d'octubre de 2001</b>, del conseller de Medi Ambient, per la qual s'aprova el Pla Zonal de Residus de la Zona I. (DOGV núm. 4.115 de 26/10/2001).</li><li>• <b>Decret llei 4/2016</b>, de 10 de juny, del Consell, pel qual s'estableixen mesures urgents per a garantir la gestió dels residus municipals (DOGV núm. 7805, de 14/06/2016).</li><li>• <b>Ordre 18/2018</b>, de 15 de Maig de la Conselleria d'Agricultura, Medi Ambient, Canvi Climàtic i Desenvolupament Rural, per la qual es regulen les instal·lacions de compostatge comunitari en l'àmbit territorial de la Comunitat Valenciana. (DOGV núm. 8300, de 22/05/2018).</li><li>• <b>Decret 55/2019</b>, de 5 d'abril, del Consell, pel qual s'aprova la revisió del Pla Integral de Residus de la Comunitat Valenciana (DOGV núm 8536, de 26/04/2019).</li></ul>
Local	<ul style="list-style-type: none"><li>• Reglament d'ús de la xarxa consorciada e informatitzada d'ecoparc del Pla Zonal 1.</li><li>• <b>Ordenança de neteja d'espais públics i gestió de residus sòlids urbans.</b>(BOP núm. 147, de 08/12/2012)</li><li>• <b>Ordenança fiscal reguladora de la taxa per a la recollida de residus.</b> (BOP del 30/12/2003)</li></ul>

D'acord amb el que estableix la llei 10/2000, de residus de la Comunitat Valenciana, **les entitats locals són responsables de la gestió dels residus urbans**, entenent per estos residus els generats a domicilis particulars, comerços, oficines i serveis i els semblants als anteriors que es generen en altres activitats.

Les competències municipals en la gestió dels residus urbans inclouen:

- Recollida, transport, valorització i eliminació per si mateixos o a través dels Consorcis corresponents.
- Implantació de sistemes de recollida selectiva.

A més, les entitats locals han de fomentar el reciclatge i la reutilització dels residus municipals originats al seu àmbit territorial.

Per altra banda, la llei 22/2011 de residus i sols contaminants, confereix a les entitats locals la **potestat de vigilància, inspecció i sanció**.



A més, estableix la necessitat de què les entitats locals, en atenció als principis de prevenció i foment de la reutilització i el reciclat d'alta qualitat, adopte les mesures necessàries per a què s'establisquen **sistemes prioritaris per a fomentar la reutilització dels productes i les activitats de preparació per a la reutilització i el reciclat.**

Per altra banda, el PIRCVA estableix les següents obligacions a les entitats locals:

- Recollida separativa obligatòria de biorresidus abans de 2020.
- Recollida separativa obligatòria dels residus de bolquers i productes d'higiene íntima d'entre els domèstics i assimilables abans de l'1 de gener de 2021.
- Gestió selectiva d'envasos i residus d'envasos en esdeveniments festius i, en la mesura que siga possible, reducció de la producció mitjançant la incorporació d'envasos reutilitzables.
- Implantació de la recollida comercial porta a porta al menys de la fracció paper i cartró per al xicotet comerç.
- Recollida selectiva d'envasos lleugers, paper-cartó, vidre i biorresidus, en tots els establiments de gestió pública o publico-privada.
- Objectius de reciclatge en funció de la tipologia dels residus.
- Disposar d'un pla local de residus.
- Adaptar les ordenances municipals al que estableix el pla local de residus.
- Disposar d'educadors/es ambientals per a la millora de la gestió dels residus domèstics i assimilables.
- Disposar almenys d'una recollida porta a porta o equivalent, almenys per a la fracció biorresidus i envasos lleugers, juntament amb un sistema d'identificació d'usuari que permeta aplicar polítiques econòmiques i fiscals a favor de la recollida selectiva en origen en favor de la ciutadania, com el pagament per generació<sup>5</sup>.

---

<sup>5</sup> S'exigeix només per a municipis de més de 50.000 habitants i es pot limitar a alguna ruta, unitat completa de gestió, pedania, barri, districte o similar.



### 3. DIAGNÒSTIC DE LA GESTIÓ DE RESIDUS DOMÈSTICS EN VINARÒS

L'article 3 de la llei 22/2011, de 28 de juliol, de residus i sòls contaminats, defineix **residus domèstics** com aquells residus generats en les cases com a conseqüència de les activitats domèstiques, i els similars als anteriors generats en serveis i indústries. És un deure de les entitats locals recollir, transportar i tractar els residus domèstics generats en les cases, comerços i serveis (art. 12, llei 22/2011), i habilitar espais i mecanismes per a la seva recollida separada per a facilitar el seu reciclat i reutilització (art. 21, llei 22/2011).

Per la seva part, la ciutadania deu entregar els residus per al seu tractament segons es marque a les ordenances locals (art. 17, llei 22/2011), i classificar els residus abans de l'entrega (art. 60, llei 10/2000).

#### 3.1. Actual sistema de recollida de residus domèstics.

L'actual sistema de recollida de residus domèstics del municipi de Vinaròs comprèn la recollida de les següents fraccions:

FRACCIÓ	DIPÒSIT	RECOLLIDA	RESPONSABLE GESTIÓ
RSU Mescla	Contenedor tot en u (verd) 		
Envasos Lleugers (EE-LL)	Contenedor EE.LL. (groc) 		
Paper i Cartó (P/C)	Contenedor P/C. (blau) 		
Vidre	Contenedor de vidre (verd-igllú) 		



FRACCIÓ	DIPÒSIT	RECOLLIDA	RESPONSABLE GESTIÓ
Tèxtil	Contenedor tèxtil 		
Oli	Contenedor taronja 		
Piles	Mupis amb contenidor per a piles 		
Restes de poda	Punts d'aportació senyalitzats en la via pública.		
Voluminosos	Recollida prèvia sol·licitud 		
Altres	Ecoparc fixe i mòbils 		

El sistema dona servei als següents generadors<sup>6</sup>:

GENERADOR	RESIDUS
Habitants del nucli de població de Vinaròs	RSU assimilables a domèstics
Comerç i polígons industrials <sup>7</sup>	

<sup>6</sup> També es realitza la recollida d'abocadors incontrolats en zones urbanes i periurbanes.

<sup>7</sup> Actualment, es presta el servei de recollida de residus als polígons industrial, a excepció del Polígon Industrial Planes Altés.





GENERADOR	RESIDUS
Sector HORECA <sup>8</sup>	
Centres educatius públics i privats	
Edificis i instal·lacions municipals	
Oficines i despatxos professionals	
Mercats municipals, fires i mercats ambulants	

Al municipi de Vinaròs, per a la prestació del servei de recollida de la fracció resta es divideix en dues rutes nocturnes, amb les quals es recullen la totalitat de contenidors de resta habilitats al municipi. Cadascuna d'aquestes rutes, realitza dos buidats en cadascun dels serveis. La resta de les fraccions es recullen durant el dia i amb una única ruta que recorre la totalitat del municipi, buidant els contenidors habilitats per a la recollida separada de cadascuna de les fraccions.

Les freqüències de recollida es mostren en la següent taula:

ZONES DEL NUCLI DE POBLACIÓ	Freqüència de recollida			
	Resta	EE.LL i P/C	Vidre	Estris i voluminosos
Casc Urbà Eixamples Zona Nord Zona Sud Urbanitzacions, Zona de la Ermita Zones Industrials	7 dies/setmana	3 dies/setmana	A demanda	2 dies/setmana (dilluns i dijous) amb previ avís.

Pel que fa a la recollida de **restes de poda**, està establida amb una **freqüència setmanal** (cada dilluns), per part de l'empresa adjudicatària: Cítrics Roquetes Serveis. No obstant, en determinades èpoques de l'any amb una recollida setmanal no es pot respondre a la quantitat de residus generats i depositats; per tant es requereixen reforços del servei els dimarts i inclús dimecres en alguna temporada.

A més, per a la **recollida de tèxtil, oli de cuina, piles i càpsules de cafè**, L'Ajuntament de Vinaròs, té signats convenis amb diferents entitats socials o gestors de residus, que

---

<sup>8</sup>Hotels, restaurants i cafeteries.



s'encarreguen del buidat dels punts de recollida habilitats i de la valorització posterior d'aquestes fraccions de residus.

Per a la recollida **d'altres residus**, es disposa del servei de recollida d'estrís i voluminosos, que realitza l'actual adjudicatària del servei per al municipi de Vinaròs (ACCIONA). El servei inclou la recollida i transport a les instal·lacions del Consorci C1 Castelló Nord per al seu tractament i/o eliminació dels residus. El servei es realitza **dos dies a la setmana** (dilluns i dijous); però sempre previ avís telefònic.

Pel que fa a la **gestió**, els residus dipositats de forma selectiva bé als contenidors de la via pública o a l'ecoparc, són reciclats i valoritzats per diferents gestors. En el cas dels residus de paper-cartó i envasos lleugers, el responsable de la seua gestió és ECOEMBES<sup>9</sup>; per al vidre ho és ECOVIDRIO. La gestió dels residus tèxtils, l'oli de cuina usat, les piles i les restes de poda s'assumeix per part de les mateixes empreses que realitzen la recollida d'aquestes fraccions: Reciplana, Ecovina Oil, Actividad Pública i Cítrics Roquetes Serveis, respectivament.

### 3.2. Generació de residus domèstics

La generació dels residus en Vinaròs en 2020 es mostra en la tabla següent:

2020				
Fraccions recollides al municipi (kg/any)	Residus dipositats en ecoparcs (kg/any)	Total de residus produïts (kg/any)	Rati de generació per habitant <sup>10</sup> a Vinaròs <sup>11</sup> (kg/hab/dia)	Rati de generació per habitant a la Comunitat Valenciana <sup>12</sup> (kg/hab/dia)
13.429.180,00	4.377.541,00	17.806.721,00	1,28	1,21

<sup>9</sup> Els envasos lleugers són transportats per l'empresa adjudicatària del servei de recollida de residus a Vinaròs (Acciona) fins a la planta de transferència gestionada per TETMA en Alcalà de Xivert (en virtut del conveni establert entre la Generalitat Valenciana i ECOEMBES). Pel que fa al paper i cartó, recollit es transporta fins les instal·lacions de Contenidors Baix-Mont (en Amposta). Finalment, pel que fa a la fracció vidre, es transportada per l'empresa que realitza la recollida (FCC Àmbito) a l'estació de transferència d'Almassora i finalment a la planta de tractament de Sagunt (en virtut del conveni establert entre la Generalitat Valenciana i ECOVIDRIO)

<sup>10</sup> Població censada en Vinaròs per a l'any 2020: 28.833 habitants. (INE 2020).

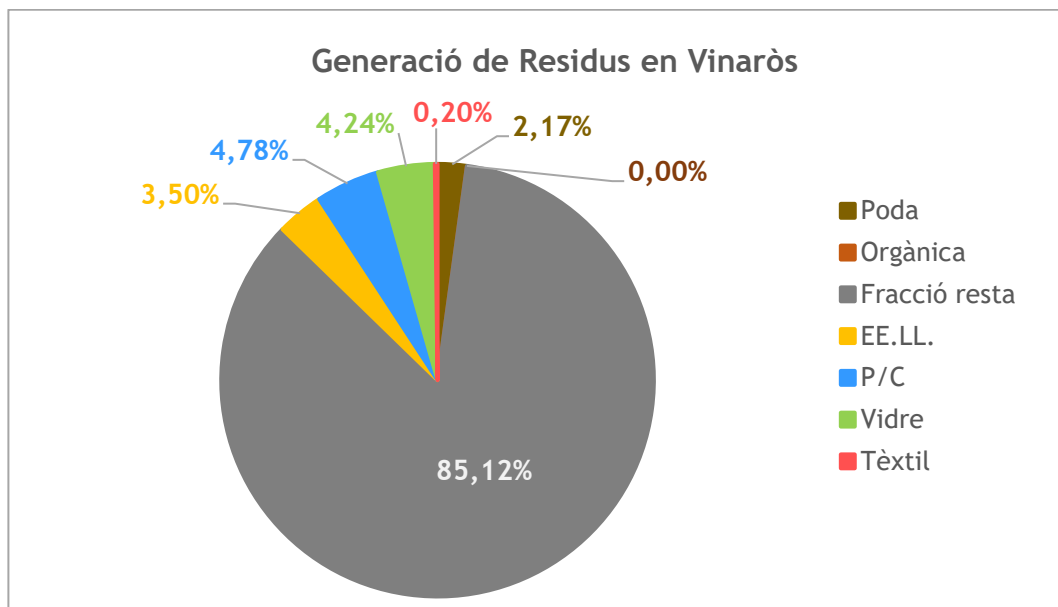
<sup>11</sup> Inclou només les fraccions recollides al municipi.

<sup>12</sup> La mitjana de generació de residus domèstics per a la Comunitat Valenciana és de 1,21 kg/hab/dia. Esta xifra correspon a l'any 2015, donat que és l'última dada disponible en el Instituto Nacional de Estadística (INE 2019).



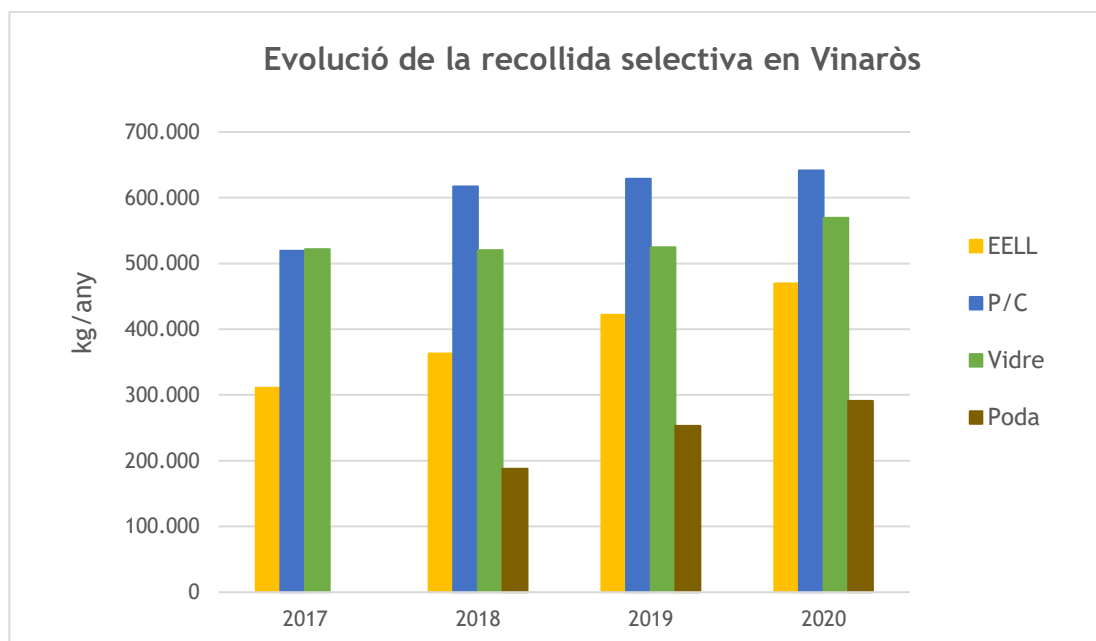
Taula 1. Dades de la generació de residus per a l'any 2020 en el municipi de Vinaròs. Font: Ajuntament de Vinaròs.

La major part dels residus domèstics generats en el municipi, són recollits de forma conjunta, formant part de la fracció resta (85,12%).



Gràfic 1. Percentatge de generació de residus domèstics totals segons fraccions: resta, envasos lleugers, paper i cartó, vidre per al municipi de Vinaròs en 2020. Font: Ajuntament de Vinaròs.

A continuació es representa la evolució de la recollida selectiva de les fraccions que disposen de major nombre de contenidors a la via pública (EE.LL, P/C i vidre) i considerant també la evolució de recollida de les restes de poda, per al període 2017-2020. Per a la fracció de restes de poda, donat que el contracte del servei es va formalitzar l'any 2018, no es disposa de dades per al 2017.



Gràfic 2. Evolució de la recollida separada de les fraccions envasos lleugers, paper i cartó, vidre i poda per al municipi de Vinaròs en el període 2017- 2020. Font: Ajuntament de Vinaròs.

### 3.3. Morfologia urbana de Vinaròs.

El municipi de Vinaròs, atenent al Registre d'Entitats Locals de la Generalitat Valenciana està constituït per un únic nucli de població i vivendes disseminades existents pel terme municipal. Aquestes vivendes disseminades, tenen un pes poblacional considerable; de fet, en el 2019, el 26,11% de la població censada en Vinaròs (7.489 persones) vivia en zones disseminades.<sup>13</sup>

El nucli de població principal de Vinaròs, a l'est està delimitat per la línia de costa i a l'oest trobem les zones en les que ha anat creixent el casc urbà del municipi. En ell, es diferencia una zona de cas antic, al voltant de la qual ha anat creixent el casc urbà de la població. A més, es diferencien dues zones d'eixample més recents a l'oest del nucli de població.

---

<sup>13</sup> Dades obtingudes de la Fitxa municipal de Vinaròs. Edició 2020. Generalitat Valenciana. Conselleria d'Economia Sostenible, Sectors Productius, Comerç i Treball.



Per altra banda, tant al nord com al sud del casc urbà de Vinaròs, al llarg de la línia de costa de tot el terme municipal de Vinaròs, trobem vivendes disseminades i/o urbanitzacions.

Finalment com es recull a continuació, hi ha dues zones urbanitzades en la zona interior del terme municipal de Vinaròs.

A continuació es descriu la distribució de la població en les diferents zones diferenciades al municipi.

ZONES DIFERENCIADES AL MUNICIPI DE VINARÒS			
Zona del municipi	Habitants	Característiques	
Casc urbà	Casc Antic	17.695	<ul style="list-style-type: none"> <li>- Carrers per a vianants majorment.</li> <li>- Carrers amb amplària irregular</li> <li>- Vivendes unifamiliars d'una o dues altures i edificis de vivendes de 3 o 4 altures.</li> </ul>
	Centre històric	4.923	<ul style="list-style-type: none"> <li>- Carrers i avingudes de major amplària.</li> <li>- Edificis de vivendes i algunes vivendes unifamiliars.</li> </ul>
	Eixample. Av Juan XXIII	545	
	Eixample. Zona Cementeri	372	
Zona Nord	3.619	<ul style="list-style-type: none"> <li>- Vivendes turístiques.</li> <li>- carrers d'amplària heterogènia</li> <li>- Vivendes unifamiliars aïllades amb zona enjardinada.</li> </ul>	
Zona Sud	1.711		
Urbanització Vistabella i Zona del Puig (ermita)	40		
Zones Industrials	94	-	
<b>TOTAL</b>	<b>28.999</b>	-	

Taula 2. Distribució de la població de Vinaròs per zones del nucli del municipi. Font: A partir de dades del padró municipal i distribució poblacional per districtes proporcionat per l'Ajuntament.

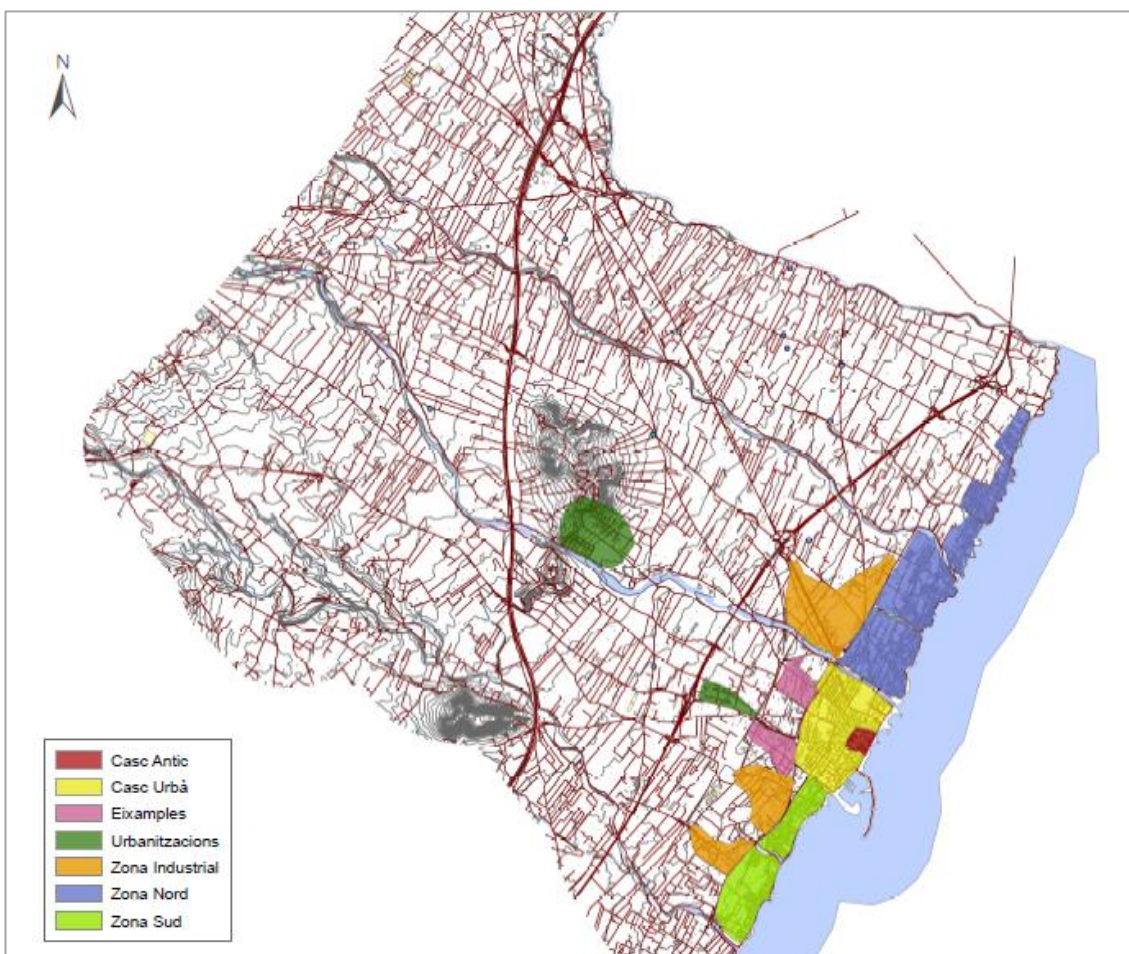


Figura 1. Localització de les zones diferenciades del municipi de Vinaròs existents, en el terme municipal. Font: Elaboració pròpia a partir del Registre d'Entitats Locals de la Generalitat Valenciana.

La morfologia urbana dels diferents nuclis de població del municipi influeix a l'hora de dissenyar el sistema de recollida separada de residus més adequat per a assolir els objectius que estableix el PIRCVA. La distribució de la població en el municipi és un factor clau en la disseny del model de recollida.



## 4. ÀMBIT D'APLICACIÓ DEL PLA

L'àmbit d'aplicació del present pla es circumscriu als **residus domèstics i assimilables**. Atinent al *principi de jerarquia de residus*, el present pla establirà les accions pertinents per a aconseguir els requisits exigits per les diferents normatives en matèria de residus, en prevenció i preparació per a la reutilització, reciclat i posteriors valoritzacions<sup>14</sup>.

El Pla Local de Gestió de Residus domèstics i assimilables de Vinaròs **s'estableix per al període 2021-2022**, coincidint amb el període de vigència de l'actual Pla Integral de Residus de la Comunitat Valenciana.

Anualment, es realitzarà un informe d'avaluació i seguiment, amb la finalitat de conèixer el grau d'implementació del pla i de consecució dels objectius, i de reportar dades a la Conselleria competent en matèria de residus.

## 5. OBJECTIUS DEL PLA LOCAL DE GESTIÓ DE RESIDUS

El PIRCVA 2019-2022 fixa els **objectius quantitius** anuals de reducció de les diferents fraccions. En les següents taules es mostren estos objectius i la quantitat de residus que es deurien de recollir de manera separada a Vinaròs, agafant de base la producció de 2020, per a assolir estos objectius.

En la taula següent s'inclouen els objectius de recollida selectiva de les tipologies de residus que marca el PIRCVA, que es condicionen als que es determinen anualment a escala Nacional mitjançant els Reals Decrets corresponents; i que s'hauran d'assolir per a l'horitzó temporal establert.

---

<sup>14</sup> Qualsevol operació el resultat principal de la qual siga que el residu servisca a una finalitat útil en substituir a altres materials que d'altra manera s'haurien utilitzat per a complir una funció particular, o que el residu siga preparat per a complir esta funció en la instal·lació o en l'economia en general.



Fracció de residu	Objectiu de reciclatge PIRCVA 2019-2022 (%)*	Horitzó temporal	Objectiu de recollida separada per a Vinaròs (kg)
RESIDUS DOMÈSTICS (totals)	67 %	31 des 2022	8.997.550,60
BIORRESIDUS	50 %	31 des 2022	2.086.789,74
METAL (Alumini-Acer)	90 %	31 des 2020	362.587,86
PLÀSTICS	75 %	31 des 2020	906.469,65
TETRA-BRICKS	90 %	31 des 2020	120.862,62
PAPER - CARTRÓ	90 %	31 des 2020	1.812.939,30
VIDRE	80 %	31 des 2020	859.467,52

A més, cal tenir en compte que, abans de l'1 de gener de 2021, caldrà analitzar i implantar una **recollida separativa obligatòria dels residus de bolquers i productes d'higiene íntima** d'entre els domèstics i assimilables.

Cal tindre en compte que els valors d'increment de recollida s'han calculat partint de les dades de recollida per a 2020.

Objectiu de recollida separada a 31 de desembre (kg) <sup>15</sup>				
Tipologia de residu	2019	2020	2021	2022
RAEES	65% <sup>16</sup>	D'acord amb el que estableix l'Art.29 RD110/2015 <sup>17</sup>	D'acord amb el que estableix l'Art.29 RD110/2015	D'acord amb el que estableix l'Art.29 RD110/2015
Piles i bateries	46%	D'acord amb el que estableix l'Art. 14 del RD 710/2015 <sup>18</sup>	D'acord amb el que estableix l'Art. 14 del RD 710/2015	D'acord amb el que estableix l'Art. 14 del RD 710/2015

L'increment percentual en la recollida selectiva total i de les diferents fraccions, que es deurà assolir en el període de vigència del present pla es el següent:

<sup>15</sup> Malgrat que el PIRCVA determina també objectius de recollida separada i valorització, no s'inclouen en este pla donat que no són competència de l'Ajuntament.

<sup>16</sup> O el 85% dels RAEES generats.

<sup>17</sup> Reial Decret 110/2015, de 20 de febrer, sobre residus d'aparells elèctrics i electrònics.

<sup>18</sup> Reial Decret 710/2015 de 24 de juliol, que modifica el Reial Decret 106/2008, d'1 de febrer, sobre piles i acumuladors i la gestió ambiental dels seus residus.





INCREMENT DE RECOLLIDA SELECTIVA TOTAL					
Recollida selectiva en 2020 (kg)	Recollida selectiva en horitzó temporal (kg)	Horitzó temporal	Increment en kg recollits (%)	Recollida selectiva actual (%)	Increment en recollida selectiva necessari (%)
1.707.780,00	4.431.629,40	31-des-2022	159,50%	14,88%	144,61%

Taula 3. Increment de recollida selectiva total necessari per a assolir els objectius del PIRCVA.

INCREMENT DE RECOLLIDA SELECTIVA TOTAL						
Fracció	Recollida en 2020 (kg)	Recollida en horitzó temporal (kg)	Horitzó temporal	Increment en kg recollits (%)	Recollida selectiva actual (%)	Increment en recollida selectiva necessari (%)
Biorresidus	290.780,00 <sup>19</sup>	2.820.127,80	31-des-2022	869,85%	2,17%	47,83%
Metalls	108.387,69	362.587,86	31-des-2020	234,53%	0,81%	89,19%
Plàstic	325.163,08	906.469,65	31-des-2020	178,77%	2,42%	72,58%
Tetra-bricks	36.129,23	120.862,62	31-des-2020	234,53%	0,27%	89,73%
Paper-cartró	641.380,00	1.812.939,30	31-des-2020	182,66%	4,78%	85,22%
Vidre	569.212,00	859.467,52	31-des-2020	50,99%	4,24%	75,76%

Taula 4. Increment percentual de la recollida selectiva de les distintes fraccions que és necessari per a assolir els objectius establerts en el PIRCVA.

<sup>19</sup> Les restes de poda recollides de manera separada, formen part del biorresidus. Per tant encara que al municipi de Vinaròs no tinga implantada la recollida de la fracció orgànica al municipi en 2020 va recollir 290.780 kg de restes de poda.



A més dels objectius quantitativs que s'han definit en l'apartat anterior, s'estableixen, per a l'àmbit d'actuació del pla, els següents objectius qualitativs:

- Fomentar l'economia circular a escala local, amb la intenció d'assolir a mig termini una estratègia de *Residu Zero* <sup>20</sup> en el municipi.
- Implantar un model de recollida dels residus domèstics i assimilables que siga consensuat i adaptat a la realitat municipal (característiques i necessitats del municipi).
- Establir els mecanismes necessaris per a conèixer de forma real les dades referents a cadascuna de les fraccions de residus domèstics i assimilables generades en el municipi.
- Dissenyar un mecanisme d'avaluació del nou sistema recollida de residus a implantar, que permeta realitzar el seguiment i introduir les millores pertinents amb la finalitat d'aconseguir els objectius quantitativs perseguits.
- Incrementar la sensibilització, implicació i el compromís de la ciutadania en el nou model de recollida selectiva dels residus, per a aconseguir assolir els objectius quantitativs establerts en el present pla.
- Treballar cap a la consecució d'un sistema de fiscalitat que permeta premiar aquells/es ciutadans/nes que realitzen una correcta gestió dels seus residus.
- Facilitar la coordinació entre els diferents actors implicats en la gestió del residu domèstic: entitat local, veïns i veïnes, grans productors, Consorci de Residus C1 Castelló Nord
- Fomentar l'adopció d'hàbits de consum més sostenibles entre la ciutadania de manera que es promoga una compra i un ús responsable dels productes.
- Fomentar l'adopció d'hàbits ecorresponsables en l'àmbit empresarial i comercial.

---

<sup>20</sup> Segons la definició de la *Alianza Residuo Cero*, s'entén per Residu Zero el model de gestió de residus que tracta d'emular els cicles de la natura on tots els materials descartats per a un procés són necessaris per a altre ús de manera pragmàtica i a llarg termini. Residu Zero significa dissenyar i gestionar els productes i els processos de manera que es reduisca el volum i la toxicitat dels residus generats, es conserven i es recuperen tots els recursos i no es cremen ni s'enterren. La *Alianza Residuo Cero* forma part de *Zero Waste Europe*, plataforma formada per 30 organitzacions de 24 països europeus.



## 6. NOU MODEL DE RECOLLIDA

Per a fer front als objectius de recollida selectiva exigits, i tenint en compte els rendiments previstos en funció del sistema triat i les característiques de les distintes zones del municipi de Vinaròs, s'ha proposat un sistema de recollida mixte que combina la recollida en contenidors i la recollida porta a porta.

Per tant, es proposen els següents sistemes de recollida en cadascuna de les zones del municipi:

Zona	Sistema de recollida	Fraccions
<b>Boverals i Salines</b>	• PaP <sup>21</sup>	• Orgànica i resta
	• Contenedor tancat • Contenedor obert	• EELL • P/C
<b>Casc Urbà</b>	• Contenedors tancats • Contenedor obert	• EELL, orgànica i resta • P/C
<b>Eixamples</b>	• Contenedors tancats • Contenedor obert	• EELL, orgànica i resta • P/C
<b>Urbanitzacions</b>	• Contenedors tancats • Contenedor obert	• EELL, orgànica i resta • P/C
<b>Zona Nord</b>	• Contenedors tancats • Contenedor obert	• EELL, orgànica i resta • P/C
<b>Zona Sud</b>	• Contenedors tancats • Contenedor obert	• EELL, orgànica i resta • P/C
<b>Polígons Industrials</b>	• Contenedors tancats • Contenedor obert	• EELL, orgànica i resta • P/C

Taula 5. Sistema de recollida proposat en cada zona del municipi.

---

<sup>21</sup> Per a dipositar els residus de la recollida PaP es facilitaran dos poals a la ciutadania: un marró ventilat per a la fracció orgànica i un altre no ventilat per a la fracció resta.

La recollida de la **fracció tèxtil**, que es fa a través d'una entitat d'economia social, es mantindria amb el sistema de recollida actual, amb contenidors ubicats en totes les zones del casc urbà. El mateix per a la **fracció vidre**, que actualment recull FCC Àmbito i gestiona ECOVIDRIO. Finalment, el servei de recollida del paper i cartró comercial que es presta actualment, es mantindria per a la totalitat del municipi.

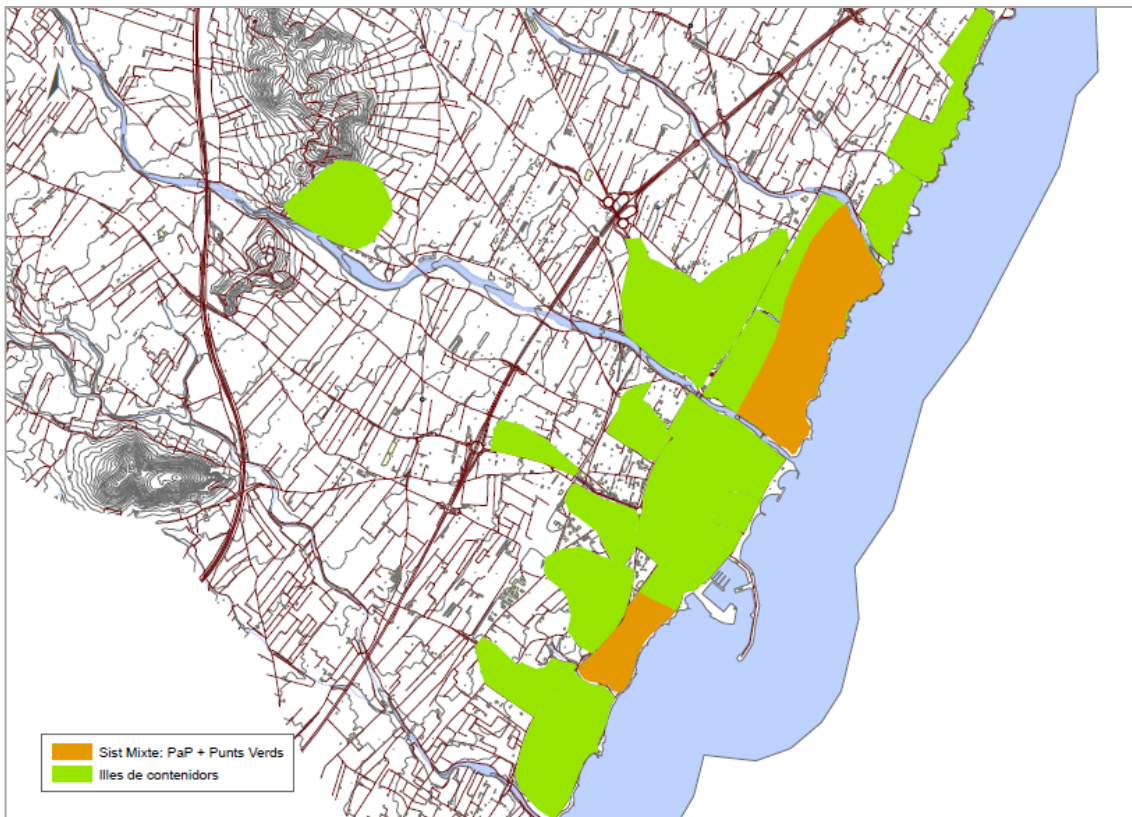


Figura 2. Zones de Vinaròs diferenciades per tipus de sistema de recollida de residus proposat.

A més dels sistemes de recollida proposats per a cada zona, es proposa promoure la **valorització in situ de la fracció orgànica**<sup>22</sup> mitjançant la implementació d'un programa de compostatge domèstic i/o comunitari<sup>23</sup> d'adhesió voluntària; i a més es

<sup>22</sup> La recollida de la fracció orgànica és responsabilitat de l'entitat local, qui deu proporcionar la infraestructura necessària per a fer-ho. Esta responsabilitat, però, és compatible amb la posada en marxa de programes que incentiven la valorització in situ d'aquells ciutadans i ciutadanes que així ho desitgen.

<sup>23</sup> Les illes de compostatge comunitari deuran complir amb les especificacions establides per l'Ordre 18/2018, de 15 de maig, de la Conselleria d'Agricultura, Medi Ambient, Canvi Climàtic i Desenvolupament Rural, per la qual es regulen les instal·lacions de compostatge comunitari en l'àmbit territorial de la Comunitat Valenciana.



planteja l'habilitació d'una instal·lació de compostatge on es valoritze la fracció orgànica recollida porta a porta, garantint un baix nivell d'impropis.

En les zones nord, sud i les urbanitzacions, donat que la major part de les vivendes compten amb una zona enjardinada, es planteja promoure iniciatives de compostatge domèstic entre la seua població estable. Pel que fa al casc urbà, on el tipus d'habitatges no faciliten el compostatge domèstic, es proposa impulsar l'adhesió de les famílies, entitats i/o associacions veïnals a projectes pilot de compostatge comunitari. Les composteres comunitàries destinades a la valorització dels residus orgànics dels veïns que voluntàriament s'adherisquen, s'instal·larien en zones verdes del municipi i en els horts urbans ja existents.

Finalment, altres dels col·lectius a implicar en el programa de compostatge, són els centres educatius i els horts urbans existents. En el moment de la redacció del document ja compten amb un programa de compostatge actiu, que fa que estos projectes actuen com a impulsors d'aquestes iniciatives entre el veïnat del municipi.



### SISTEMA DE RECOLLIDA SELECTIVA PROPOSAT - RECOLLIDA ORDINÀRIA DE RESIDUS

Població Objectiu	Sistema de recollida	Fraccions	Infraestructura necessària
Zona Boverals Zona Salines	Porta a porta	Orgànica, resta <sup>24</sup> ,	<ul style="list-style-type: none"><li>▪ Cubells de 20 litres per a l'aportació de les fraccions en l'àmbit domèstic.</li><li>▪ Contenedors de 120 litres per a cadascuna de les fraccions per a grans productors.</li><li>▪ Bosses biodegradables per a la fracció orgànica.</li><li>▪ Plataforma de control del servei i registre d'incidències.</li><li>▪ TAG NFC per a la instal·lació a cubells/contenedors per a identificació dels usuaris.</li><li>▪ Aplicació (app) de mobilitat per entrada i resolució incidències i per a l'inventariat de cubells, per als operaris dels serveis de recollida i educadors ambientals</li><li>▪ Lector canellera Bluetooth que permet la lectura dels NFC i transmet la lectura a l'app.</li></ul>
Zona Boverals Zona Salines	Contenedors	EE.LL, P/C i vidre <sup>25</sup>	<ul style="list-style-type: none"><li>▪ Contenedors tancats de 3.200 litres per a la fracció EELL.</li><li>▪ Contenedors oberts de 3.200 litres per a la fracció P/C.</li><li>▪ Contenedors oberts de 3.000 litres per a la fracció vidre.</li><li>▪ Plataforma de control del servei i registre d'incidències.</li><li>▪ Tanques per als contenidors amb aplicació d'apertura per a configurar l'accés al contenidor per zones, franges horàries o tipus d'usuari.</li></ul>

<sup>24</sup> Els residus de bolquers i productes d'higiene íntima s'inclouen en esta fracció. No es contempla la separació en origen sempre que el Consorci de Residus C1 Castelló Nord garantisca la seua separació en la Planta de tractament de destí de la fracció resta. En el casc urbà, caldria incorporar a les illes de compostatge un contenidor de 250. Litres per a recollir estos residus.

<sup>25</sup> Esta fracció, es mantindria amb el sistema de recollida en contenidors actual, amb l'opció de reubicar-los formant part dels punts verds definits, on s'agruparan els contenidors de recollida separada d'EE.LL i P/C.



SISTEMA DE RECOLLIDA SELECTIVA PROPOSAT - RECOLLIDA ORDINÀRIA DE RESIDUS			
Població Objectiu	Sistema de recollida	Fraccions	Infraestructura necessària
Casc urbà Urbanitzacions Part Zona nord Part Zona sud Zones Industrials	Illes de contenidors <sup>26</sup>	Orgànica, resta, EELL, P/C, vidre <sup>27</sup>	<ul style="list-style-type: none"><li>▪ Contenedors tancats de 3.200 litres per a les fraccions resta i EELL.</li><li>▪ Contenedors tancats de 1.100 litres per a la fracció orgànica.</li><li>▪ Contenedors oberts de 3.200 litres per a la fracció P/C.</li><li>▪ Contenedors oberts de 3.000 litres per a la fracció vidre.</li><li>▪ Plataforma de control del servei i registre d'incidències.</li><li>▪ Tanques per als contenidors amb aplicació d'apertura per a configurar l'accés al contenidor per zones, franges horàries o tipus d'usuari.</li></ul>
Comerços	Porta a porta	P/C	<ul style="list-style-type: none"><li>▪ Plataforma de control del servei i registre d'incidències.</li><li>▪ Cartell TAG de instal·lació a paret amb identificació QR i NFC amb impressió personalitzada per a la identificació d'establiments comercials.</li><li>▪ Aplicació (App) de mobilitat per entrada i resolució incidències, per als operaris dels serveis de recollida i educadors ambientals</li><li>▪ Lector canellera Bluetooth que permet la lectura dels NFC i transmet la lectura a l'App.</li></ul>

Taula 6. Descripció del sistema de recollida proposat al municipi de Vinaròs.

<sup>26</sup> En cada illa de contenidors ha d'haver, com a mínim, un contenidor de cadascuna d'estes fraccions: resta, EELL i orgànica.

<sup>27</sup> S'estudiarà la reubicació dels contenidors de vidre que actualment disposa el municipi en funció de la ubicació de les illes de contenidors.



SISTEMA DE RECOLLIDA SELECTIVA PROPOSAT - RECOLLIDA ESPECIAL DE RESIDUS			
Població Objectiu	Sistema de recollida	Fracció de residu	Infraestructura necessària
Casc urbà i urbanitzacions	Recollida programada en funció d'avisos	Residus Voluminosos	Camió de caixa oberta.
	Recollida programada en els punts de dipòsit existents <sup>28</sup>	Restes de poda	Camió de caixa oberta.
	Ecoparc	RCDs	Ecoparc fixe
	Ecoparc	Perillosos domiciliaris	Ecoparc fixe
	Recollida programada en funció d'avisos	Animals domèstics morts	Camió de caixa oberta.

Taula 7. Descripció del sistema de recollida especial proposat al municipi de Vinaròs.

SISTEMA DE VALORITZACIÓ IN SITU			
Població Objectiu	Sistema de valorització	Fraccions	Infraestructura necessària
Boverals i Salines	Compostatge comunitari	Orgànica	Instal·lació de valorització
Casc urbà i Urbanitzacions	Compostatge comunitari	Orgànica	Compostadores comunitàries
Urbanitzacions, Zona nord i Zona sud	Compostatge domèstic	Orgànica	Compostadores individuals

Taula 8. Descripció del sistema de valorització in situ proposat al municipi de Vinaròs.

<sup>28</sup> Caldria valorar la idoneïtat de reforçar aquest servei, habilitant nous punts de dipòsit per a aquesta fracció.





En funció del sistema de recollida i els rendiments de recollida separada de les fraccions de residu, la freqüència mínima de recollida per cada fracció serà la següent:

SISTEMA DE RECOLLIDA	FREQUÈNCIA MÍNIMA DE RECOLLIDA			
	Orgànica	Resta	EE.LL	P/C
PaP	3 dies/setmana	1 dia/setmana	-	-
Contenidors	3 dies/setmana	3 dies/setmana	2 dies/setmana	2 dies/setmana

Taula 9. Freqüència mínima de recollida.

D'acord amb estes dades, els sistemes de recollida seleccionats no serien capaços, en un inici, d'aconseguir els objectius de recuperació normativament vinculants.

Rendiment actual	Rendiment previst	Objectiu de recollida separada del PIRCVA per a 2020	Objectiu de recollida separada del PIRCVA para 2022
14,88%	31,13%	65,00 %	67,00 %

Taula 10. Rendiment previst a assolir en Vinaròs a l'inici d'implantació del nou sistema de recollida.

Tanmateix, cal tenir en compte que s'han considerat uns rendiments de recollida per sistema molt conservadors. Conforme vaja consolidant-se el sistema, es preveu que estos rendiments arriben al 80%, especialment amb la implantació del pagament per generació<sup>29</sup> Amb estos rendiments, s'arribaria a assolir els objectius previstos.

Rendiment actual	Rendiment previst	Objectiu de recollida separada del PIRCVA per a 2020	Objectiu de recollida separada del PIRCVA para 2022
14,88 %	68,17 %	65,00 %	67,00 %

Taula 11. Rendiment previst a assolir per Vinaròs amb el nou sistema de recollida consolidat.

<sup>29</sup> Cal tenir en compte que, d'acord amb el que s'estableix a l'article 14 de PIRCVA, aquells municipis que el 2 de gener de 2021 es troben més d'un 10 % per davall de la mitjana de reciclatge de la Comunitat Valenciana en les recollides selectives de biorresidus i envasos lleugers, obligatòriament hauran d'implantar un nou sistema de recollida porta a porta o equivalent que permeta aplicar polítiques de pagament per generació.



Cal tenir en compte, a més, que per potenciar la recollida separada dels residus, el PIRCVA estableix l'obligatorietat de:

- Els establiments del sector HORECA tenen l'obligació de fer una recollida selectiva d'EELL, vidre i oli vegetal usat en l'interior de les seues instal·lacions. Es fixa com a data límit l'1 de gener de 2021 per a EELL i vidre i l'1 de juny de 2021 per a EELL (art. 24.1.b).
- Els establiments privats (locals d'oficines privats, centres d'oci, centres comercials, centres fabrils, centres de logística i distribució, supermercats, hipermercats i centres de gran afluència de població en general), deuen implementar la recollida selectiva en origen per al seu posterior reciclatge, almenys d'envasos lleugers, plàstics no envasos, vidre, paper-cartó i biorresidus. Esta recollida, és responsabilitat de cada establiment, que la podrà fer bé a través d'un gestor privat, bé utilitzant el servei de recollida municipal si existeix, i cal que estiga implantada abans de l'1 de gener de 2020 per a municipis de més de 5.000 habitants i de l'1 de gener de 2021 per a municipis de menys de 5.000 habitants (art. 24.1.k).

En el municipi de Vinaròs el sector HORECA té un pes important donat que junt amb el comerç i transport, representa el 48,80 % de l'activitat econòmica del municipi. Per aquest motiu, caldria valorar la conveniència de dissenyar una ruta específica per als establiments que pertanyen a este sector. Es recomana realitzar una enquesta prèvia a este sector que permeta establir horaris diferenciats de recollida. També es recomana establir una taxa diferenciada, donat que solen ser grans generadors de residus.

Activitat	Núm. Empreses actives	Pes respecte el total d'empreses actives
Industrial	122	5,75 %
Construcció	253	11,92 %
Serveis	1.748	82,33 %
TOTAL	2.123	100,00 %

Taula 12. Empreses actives en Vinaròs. Dades referents a 2019. Font: Conselleria d'Economia Sostenible, Sectors Productius, Comerç i Treball. Fitxa municipal de La Vinaròs, edició 2020.



Activitat del sector serveis	Núm. Empreses actives	Pes respecte el total d'empreses actives
Comerç, transport i hostaleria	853	48,80%
Informació i comunicacions	34	1,95%
Activitat financera i d'assegurances	50	2,86%
Activitats immobiliàries	127	7,27%
Activitats professionals i tècniques	328	18,76%
Educació, sanitat i serveis socials	155	8,87%
Altres serveis professionals	201	11,50%

Taula 13. Empreses del sector serveis actives en Vinaròs. Dades referents a 2019. Font: Conselleria d'Economia Sostenible, Sectors Productius, Comerç i Treball. Fitxa municipal de Vinaròs, edició 2020.



## 7. PLA D'ACCIÓ: ACCIONS A IMPLEMENTAR

El present Pla Local de Residus Domèstics i Assimilables del municipi de Vinaròs, recull un total de 41 accions distribuïdes en 6 blocs:

- **Comunicació i sensibilització:** recull accions encaminades a fomentar una consciència col·lectiva de la importància de la bona gestió dels residus domèstics i accions formatives que permeten a la ciutadania realitzar-ne una correcta gestió.
- **Prevenició:** inclou accions que afavorisquen l'adopció d'hàbits de consum que redunden en la reducció dels residus generats i contribuïsquen a assolir els objectius de l'estratègia Residu Zero.
- **Implantació del nou sistema de recollida de residus domèstics:** engloba totes les accions necessàries per a la implantació del nou sistema de recollida.
- **Coordinació entre entitats:** inclou accions que permetran establir una correcta comunicació entre tots els actors implicats amb la finalitat de facilitar una bona gestió dels residus.
- **Regulació de la gestió del residu domèstic:** es tracta d'accions que constituïran el marc normatiu municipal pel que fa a la gestió dels residus.
- **Seguiment i control:** en este bloc es definiran les mesures necessàries per a realitzar un adequat seguiment i control del pla i del sistema de recollida, així com per a aplicar accions correctives de millora en cas que siga necessari.

En la següent taula es mostren les accions, la seua descripció, l'any d'implementació previst i la inversió anual i total associada.



## 1. COMUNICACIÓ I SENSIBILITZACIÓ

Títol	Descripció	Any d'implementació	Periodicitat
1.1. <b>Campanyes de comunicació i sensibilització</b> dirigides a la ciutadania i grans productors.	<p>Realització de campanyes de comunicació dirigides a la ciutadania i als grans productors locals: elaboració de material gràfic de difusió, tallers, activitats participatives i activitats d'educació ambiental, difusió en mitjans tradicionals i xarxes socials, col·laboració amb associacions locals, col·laboració amb centres educatius, entitats festeres, etc.</p> <p>Les campanyes anirien dirigides a:</p> <ul style="list-style-type: none"><li>• Fomentar un consum responsable.</li><li>• La compra de productes amb menys embolcalls.</li><li>• Minimitzar l'adquisició de plàstics d'un sol ús.</li><li>• Fomentar la transparència en la gestió de residus per evitar actituds reactives front a la recollida selectiva.</li><li>• Donar a conèixer els sistemes d'incentius per a la recollida selectiva que s'implementen al municipi.</li><li>• Motivar una actitud positiva envers la recollida selectiva.</li></ul>	2021-2022	Anual
1.2. <b>Jornades informatives/formatives</b> sobre l'ús del nou sistema de recollida.	<p>Realització de jornades informatives/formatives per sectors del municipi per a facilitar la informació necessària als usuaris del nou sistema de recollida per a què puguin realitzar una correcta gestió dels seus residus: explicació del funcionament del nou sistema de recollida, guia de separació de residus, calendari de recollida, i entrega de material (cubells, bosses biodegradables, etc).</p>	2022	Anual
1.3. <b>Habilitar mecanismes de comunicació directa amb la ciutadania</b> pel que fa al sistema de recollida de residus existent.	<p>Disseny i difusió de mapes o cartells que localitzen la ubicació de les illes de contenidors disponibles per als veïns i veïnes de Vinaròs.</p> <p>Fer-ne la difusió mitjançant canals de comunicació diversos per garantir que la informació arriba (fent ús també de les xarxes socials o pàgina web de l'Ajuntament).</p>	2021-2022	-



## 1. COMUNICACIÓ I SENSIBILITZACIÓ

Títol	Descripció	Any d'implementació	Periodicitat
1.4. Guia per a la correcta separació de residus.	Elaboració, edició i impressió d'una guia per a la correcta separació de residus, basada en la informació que apareix en el Document de Comunicació, que es distribuirà a totes les llars i establiments. Incorporar cartells als contenidors que siguin clars i atractius i on s'indique el tipus de residus que correspon en cadascun.	2021	-
1.5. Mecanismes de <b>retorn d'informació</b> en matèria de gestió de residus al municipi.	Garantir l'existència de mecanismes de retorn d'informació a la ciutadania sobre la consecució d'objectius i la gestió que s'està fent dels residus al municipi. On també es done visibilitat a les iniciatives posades en marxa i a les que el veïnat es puga adherir.	2021-2022	-
1.6. Organitzar <b>visites</b> a les plantes de tractament i gestió dels residus que generem a Vinaròs.	Organitzar visites a la planta de Cervera, dirigides tant a les escoles, com a la ciutadania en general, que permeten explicar per què hem de reduir la generació de la fracció resta i dels impactes que suposa el seu soterrament.		
1.7. <b>Intercanvi</b> de bones pràctiques.	Habilitar un canal per a l'intercanvi d'experiències entre veïns i veïnes respecte a bones pràctiques de gestió de residus i opcions de consum responsable.	2021-2022	-



## 2. PREVENCIÓ

Títol	Descripció	Any d'implementació	Periodicitat
2.1. Distribució d'envasos reutilitzables.	Distribució de material reutilitzable com alternativa a l'ús d'envasos de plàstic d'un sol ús: bosses de tela, carmanyoles, embolcalls reutilitzables.	2021	-
2.2. Manual de bones pràctiques per minimitzar els residus d'actes i festes locals. <sup>30</sup>	Edició i difusió d'un manual que definisca les bones pràctiques encaminades a la prevenció de la generació de residus que deuran tindre en compte els organitzadors d'actes i festes locals (Ajuntament, associacions, altres col·lectius).	2021	-
2.3. Manual de bones pràctiques per a la ciutadania per combatre l'ús excessiu d'envasos i plàstics d'un sol ús i el malbaratament alimentari.	Disseny i distribució d'un manual de bones pràctiques dirigida a la ciutadania per a combatre el malbaratament alimentari i l'ús excessiu d'envasos de plàstic i plàstics d'un sol ús en l'àmbit domèstic.	2021-2022	-
2.4. Manual de bones pràctiques per a grans productors per a combatre el malbaratament alimentari i l'ús excessiu d'envasos de plàstic i plàstics d'un sol ús.	Disseny i distribució als grans productors (HORECA) d'un manual de bones pràctiques per a combatre el malbaratament alimentari i l'ús excessiu d'envasos de plàstic i plàstics d'un sol ús.	2021-2022	-
2.5. Tallers formatius per a fomentar la reutilització i la reparació d'aparells..	Establir una programació anual de tallers dirigits a que la ciutadania aprenga a reutilitzar, per a reduir la generació de residus (tallers de cuina d'aprofitament, de costura, elaboració de sabó a partir d'oli de cuina usat...) També promoure la formació en la reparació com per exemple d'aparells electrònics, electrodomèstics, bicicletes, etc.	2021-2022	Anual

<sup>30</sup> El PIRCVA estableix l'obligatorietat de reduir la quantitat de residus d'envasos produïts en esdeveniments festius, mitjançant la incorporació d'envasos reutilitzables (art. 24.1.h).



## 2. PREVENCIÓ

Títol	Descripció	Any d'implementació	Periodicitat
2.6. Establir <b>bonificacions fiscals per a comerços</b> de venda de productes a l'engròs.	Establir bonificacions fiscals per a aquells comerços que tinguen en compte criteris de minimització de residus en la venda de productes i proporcionar-los un distintiu d'adhesió que trasllade al veïnat el seu compromís. <sup>31</sup>	2022	-
2.7. Establir <b>bonificacions fiscals a empreses</b> que fomenten l'economia circular.	Establir bonificacions fiscals a empreses que valoritzen residus per introduir-los al mercat (restauració de mobles, reparació d'electrodomèstics, de roba, etc).	2022	-
2.8. Estratègia de <b>minimització de residus als centres educatius</b> .	Promoure, impulsar i visibilitzar els projectes educatius actius als centres educatius en general, destinats a elaborar una estratègia de minimització de residus al centre.	2021-2022	-
2.9. <b>Minimitzar l'ús d'aigua embotellada</b> .	Informar sobre la bona qualitat de l'aigua domiciliària i promoure campanyes informatives amb l'objectiu de reduir l'ús d'aigua embotellada. Instal·lació de fonts públiques tant al nucli de població, com al terme municipal.	2021-2022	-
2.10. Promoure la <b>compra pública verda</b>	Establir un protocol de contractació de productes i serveis públics que prioritze la compra de productes preparats per a la seua reutilització i productes reciclats.	2021	-

<sup>31</sup> El PIRCVA contempla, entre les mesures per a complir amb els objectius fixats que persegueixen aplicar la jerarquia en la gestió dels residus, establir, des de l'1 de gener de 2020, mecanismes d'incentius fiscals que potencien l'ús d'envasos de més d'un ús entre els residus domèstics: envasos reutilitzables, reciclables i fabricats amb material reciclat. (art. 24.1.a)





### 3. IMPLANTACIÓ DEL NOU SISTEMA DE RECLLIDA DE RESIDUS DOMÈSTICS

Títol	Descripció	Any d'implementació	Periodicitat
3.1. Implantació del <b>nou model de recollida selectiva</b> de les diferents fraccions <sup>32</sup> .	<p>Implantar la recollida selectiva mitjançant els següents sistemes:</p> <p><b>Zona Boverals i Salines:</b></p> <p>Sistema porta a porta<sup>33</sup> de les fraccions: orgànica i resta, i recollida amb contenidors d'EE.LL i PC.</p> <ul style="list-style-type: none"><li>• Cubells de 20 litres per aportar les fraccions en àmbit domèstic</li><li>• Contenidors de 120 litres per a grans productors.</li><li>• Bosses biodegradables per a la fracció orgànica.</li><li>• Contenidors de 3.200 litres d'accés restringit per als EE.LL</li><li>• Contenidors de 3.200 litres per al P/C.</li><li>• Plataforma de control del servei i registre d'incidències.</li><li>• TAG NFC per a la instal·lació a cubells/contenidors per a identificació dels usuaris.</li><li>• Cartell TAG de instal·lació a paret amb identificació QR i NFC amb impressió personalitzada per a la identificació d'establiments comercials.</li><li>• Aplicació (app) de mobilitat per entrada i resolució incidències i per a l'inventariat de cubells, per als operaris dels serveis de recollida i educadors ambientals</li><li>• Lector canellera Bluetooth que permet la lectura dels NFC i transmet la lectura a l'app.</li><li>• Fullet informatiu que descriu el nou sistema de deposició i recollida de residus domèstics punts d'aportació, calendari, horaris, etc.</li></ul>	2022	-

<sup>32</sup> La Directiva 2018/851 estableix l'obligatorietat que es faci una recollida separada dels residus perillosos d'origen domèstics abans de l'1 de gener de 2025 (art. 1, modificació de l'art. 20 de la Directiva 2008/98/CE). L'ecoparc fixe permet donar compliment a esta exigència, sempre i quan es complemente amb informació i formació dirigida a la ciutadania per a què reconeguen este tipus de residus i els porten a l'ecoparc (accions 1.2 i 1.3 del pla d'acció).

<sup>33</sup> D'acord amb el PIRCVA (art. 24.1.i), s'haurà d'implementar una recollida comercial porta a porta, al menys de paper i cartró, per al xicotet comerç en tot el municipi de la Vinaròs. En el moment de redacció d'este pla, l'Ajuntament de Vinaròs ja ofereix este servei als comerços que s'hi adhereixen.



### 3. IMPLANTACIÓ DEL NOU SISTEMA DE RECLLIDA DE RESIDUS DOMÈSTICS

Títol	Descripció	Any d'implementació	Periodicitat
	<p><b>Resta de les zones del municipi</b></p> <p>Recollida en illes de contenidors amb identificació on s'ubiquen, com a mínim, 1 contenidor de cada fracció. Les illes es distribuïran de manera que s'acosten el més possible a l'usuari.</p> <ul style="list-style-type: none"><li>• Contenedors de 3.200 litres amb identificació d'usuari per a les fraccions resta i EE.LL.</li><li>• Contenedors de 1.100 litres amb identificació d'usuari per a la fracció orgànica</li><li>• Contenedors de 3.200 litres per a la fracció P/C.</li><li>• Plataforma de control del servei i registre d'incidències.</li><li>• Tanques per als contenidors amb aplicació d'apertura per a configurar l'accés al contenidor (zones, franges horàries...).</li><li>• Cartell TAG d'instal·lació a paret amb identificació QR i NFC amb impressió personalitzada per identificació d'establiments comercials (recollida PaP de P/C comercial).</li><li>• Aplicació (app) de mobilitat per entrada i resolució incidències, per als operaris i educadors (recollida PaP de P/C comercial)</li><li>• Lector canellera Bluetooth que permet la lectura dels NFC i la transmet a la app (per a la recollida PaP de P/C comercial).</li></ul> <p>La recollida de la fracció vidre es seguirà fent en el sistema actual. Es recomana la ubicació dels contenidors prop dels grans productors (establiments del sector HORECA) i integrats en les illes de contenidors on estan les altres fraccions.</p>		



### 3. IMPLANTACIÓ DEL NOU SISTEMA DE RECLLIDA DE RESIDUS DOMÈSTICS

Títol	Descripció	Any d'implementació	Periodicitat
	<p>La recollida selectiva de la fracció tèxtil es seguirà fent en col·laboració amb entitats d'economia social.<sup>34</sup> Així com la recollida selectiva d'oli vegetal usat.</p> <p>Els residus de bolquers i productes d'higiene íntima, en el sistema de recollida porta a porta es recolliran amb la fracció resta. Els dies que es recullen altres fraccions també es recolliran sempre que s'aporten de manera separada (amb una bossa que només aquests residus). A les illes de contenidors, aquests residus es dipositaran junt a la fracció resta<sup>35</sup>.</p>		
3.2. Prestació del servei de recollida dels residus domèstics. <sup>36</sup>	<p>Prestació del servei de recollida dels residus domèstics, que contemple la següent freqüència setmanal de recollida, incloent grans productors:</p> <p><u>Recollida PaP.</u> Fracció orgànica: 3 vegades/setmana. Fracció resta : 1 vegada/setmana.</p> <p><u>Recollida en contenidors.</u> Fracció orgànica i resta: 3 vegades/setmana. EE.LL. i P/C: 2 vegades/setmana.</p>	2022	Anual

<sup>34</sup> El PIRCVA estableix l'obligatorietat d'implantar en la Comunitat Valenciana una recollida selectiva de residus tèxtils abans de 2021 (art. 24.1). Aquesta recollida separativa pot realitzar-se en l'àmbit d'ajuntaments, mancomunitats, en coordinació amb les diputacions provincials o a través dels consorcis de residus. S'ha d'analitzar i fer possible tant com es pugui la col·laboració d'aquests nous sistemes de recollida selectiva amb entitats d'economia social.

<sup>35</sup> Este sistema de recollida dels residus de bolquers i productes d'higiene íntima es podrà fer sempre i quan es garantisca un adequat tractament en les instal·lacions de valorització de residus, tot complint els objectius de depòsit en abocador. Caldrà analitzar amb el Consorci de Residus la viabilitat d'este sistema. En cas de no ser viable, caldrà analitzar i implantar una recollida separativa dels residus de bolquers i productes d'higiene íntima d'entre els domèstics i assimilables abans de l'1 de gener de 2021 (PIRCVA, art. 24.1)

<sup>36</sup> El PIRCVA estableix l'obligatorietat que els establiments privats (locals d'oficines privats, centres d'oci, centres comercials, centres fabrils, centres de logística i distribució, supermercats, hipermercats i centres de gran afluència de població en general), implementen la recollida selectiva en origen per al seu posterior reciclatge, almenys d'envasos lleugers, plàstics no envasos,



### 3. IMPLANTACIÓ DEL NOU SISTEMA DE RECLLIDA DE RESIDUS DOMÈSTICS

Títol	Descripció	Any d'implementació	Periodicitat
3.3. Establir un <b>protocol de millora contínua</b> .	Establir un protocol de millora contínua que, a partir del sistema de registre d'incidències que contempla el nou sistema de recollida, permeta educar aquells usuaris que no fan una correcta gestió dels residus, amb l'objectiu d'augmentar el rendiment de la recollida selectiva de cadascuna de les fraccions.	2021	-
3.4. <b>Revisar</b> l'actual conveni amb ECOEMBES I ECOVIDRIO.	ECOEMBES i ECOVIDRIO estableix convenis amb les administracions per a sufragar el cost de la recollida de les fraccions EELL, P/C i vidre, i bonificar a l'entitat local de manera que s'incentive la tasca dels ciutadans i ciutadanes en la separació i deposició correcta d'aquestes fraccions.	2022	-
3.5. Realitzar <b>caracteritzacions periòdiques</b> dels residus generats de cada fracció.	Realitzar caracteritzacions periòdiques dels residus generats de cada fracció amb l'objectiu de tindre una caracterització dels residus del municipi de Vinaròs que s'ajuste a la realitat.	2021-2022	Anual
3.6. Estudiar la viabilitat d'implantar un <b>sistema de pagament per generació</b> .	Els sistemes de pagament per generació incentiven la recollida selectiva, per la qual cosa s'estudiarà la viabilitat d'implantar un d'estos sistemes. <sup>37</sup>	2022	-

vidre, paper-cartó i biorresidus. Esta recollida, és responsabilitat de cada establiment, que la podrà fer bé a través d'un gestor privat, bé utilitzant el servei de recollida municipal si existeix, i cal que estiga implantada abans de l'1 de gener de 2020 per a municipis de més de 5.000 habitants (art. art. 24.1.k).

<sup>37</sup> Cal tenir en compte que el PIRCVA indica que la taxa municipal de recollida i transport de residus domèstics ha de ser proporcional a la quantitat de residus generada, i s'estableix com a paràmetre preferent el registre del pes dels residus (art. 19.4.b).



### 3. IMPLANTACIÓ DEL NOU SISTEMA DE RECLLIDA DE RESIDUS DOMÈSTICS

Títol	Descripció	Any d'implementació	Periodicitat
3.7 Implementar la <b>recollida selectiva d'envasos lleugers</b> en esdeveniments festius. <sup>38</sup>	Implantar un sistema de recollida selectiva que permeti realitzar una gestió selectiva dels envasos i residus d'envasos que es generen en els esdeveniments festius celebrats al municipi.	2021-2022	-
3.8. Instal·lació de <b>recollida selectiva d'EELL, P/C, vidre i biorresidus en edificis de gestió pública o público-privada</b> <sup>39</sup>	Instal·lació de papereres que permeten la recollida separada en els espais i edificis de gestió pública o público-privada, de manera que els residus generats pels usuaris es recullen de forma separada.	2021-2022	-
3.9. Instal·lació de <b>papereres de recollida separada</b> .	Instal·lar papereres compartimentades que permeten la recollida separada de residus en la via pública del municipi.	2021	-
3.10. Garantir que es faci la <b>recollida selectiva d'EELL, vidre i oli vegetal usat en els establiments del sector HORECA</b> <sup>40</sup>	Establir un sistema d'inspecció i assessorament per a garantir que es faci la separació en origen d'EELL, vidre i oli usat en establiments del sector HORECA. S'inclou l'ajuda als establiments per a l'adquisició dels contenidors específics i l'assessorament per part d'un educador/a ambiental en la correcta separació dels residus.	2021	-
3.11. <b>Renegociar</b> amb el Consorci de residus el <b>servei</b> que es presta d'ecoparcs.	Renegociar el servei que es presta actualment d'ecoparcs amb l'objectiu de facilitar la recollida selectiva d'aquells residus que no s'inclouen en el servei de recollida municipal.	2022	-

<sup>38</sup> El PIRCVA estableix l'obligatorietat de fer una separació selectiva d'envasos i residus d'envasos en els esdeveniments festius (art. 24.1.h).

<sup>39</sup> El PIRCVA estableix l'obligatorietat de fer una recollida selectiva d'EELL, P/C, vidre i biorresidus en els establiments de gestió pública o público-privada (art. 24.1.j).

<sup>40</sup> El PIRCVA estableix l'obligatorietat de fer una recollida selectiva d'EELL, vidre i oli vegetal usat en el sector HORECA. Es fixa com a data límit l'1 de gener de 2021 per a EELL i vidre i l'1 de juny de 2021 per a EELL (art. 24.1.b).



### 3. IMPLANTACIÓ DEL NOU SISTEMA DE RECLLIDA DE RESIDUS DOMÈSTICS

Títol	Descripció	Any d'implementació	Periodicitat
3.12. Fomentar el compostatge domèstic i comunitari <sup>41</sup>	<p>Fomentar la valorització in situ de la fracció orgànica d'acord amb el principi de jerarquia que estableix la normativa en vigor en matèria de residus (prevenció, reutilització, reciclat, recuperació amb altres finalitats i eliminació).</p> <ul style="list-style-type: none"><li>• Implantació d'un programa de compostatge domèstic i/o comunitari en urbanitzacions i vivendes amb zona enjardinada.</li><li>• Promoció i impulsió d'iniciatives de compostatge comunitari al casc urbà de Vinaròs, utilitzant zones verdes per a la seua instal·lació.</li><li>• Valorització in situ de la fracció orgànica recollida porta a porta.</li><li>• Repartir el compost obtingut, entre en veïnat que participa en el projecte per premiar l'adhesió i incentivar a altres veïns.</li><li>• Utilització del compost en iniciatives d'agricultura ecològica.</li></ul>	2021-2022	-
3.13- Implantació de programes de compostatge comunitari als centres educatius del municipi.	<p>Promoure i donar suport a la implantació de programes de compostatge comunitari en els centres educatius per a la valorització in situ dels residus orgànics generats en aquests centres.</p>	2021-2022	-
3.14 Estudi de millora dels sistemes de gestió de les restes de poda. <sup>42</sup>	<p>Estudiar millores en el sistema actual de gestió de les restes de poda que es generen al municipi, com per exemple:</p> <ul style="list-style-type: none"><li>• Trituradora municipal que done servei a les urbanitzacions.</li><li>• Utilització de la poda com a estructurant en les iniciatives de compostatge actives.</li></ul>	2021-2022	-

<sup>41</sup> Les illes de compostatge comunitari deuran complir amb les especificacions establides per l'Ordre 18/2018, de 15 de maig, de la Conselleria d'Agricultura, Medi Ambient, Canvi Climàtic i Desenvolupament Rural, per la qual es regulen les instal·lacions de compostatge comunitari en l'àmbit territorial de la Comunitat Valenciana.

<sup>42</sup> Actualment existeix un sistema de gestió dels residus de poda, regulat en l'ordenança municipal, on s'especifica on depositar les restes de poda per part dels usuaris, així com el procediment que cal seguir. Tanmateix, esta ordenança és sistemàticament incumplida per la població, cosa que repercuteix en un sobrecost en el servei de recollida de restes de poda que presta l'actual adjudicatària del servei (FOVASA).



### 3. IMPLANTACIÓ DEL NOU SISTEMA DE RECLLIDA DE RESIDUS DOMÈSTICS

Títol	Descripció	Any d'implementació	Periodicitat
	<ul style="list-style-type: none"><li>· Implicació del sector agrícola per a la calorització d'aquest residu.</li><li>· Utilització del compost en iniciatives d'agricultura ecològica.</li></ul>		
3.15 Fomentar la <b>recollida selectiva d'envasos lleugers</b>	Estudiar la possibilitat d'implementar sistemes de devolució i retorn d'envasos lleugers que incentiven la recollida selectiva d'estos residus.	2022	-
3.16 Estudi de millores del sistema de <b>recollida de voluminosos</b>	Estudiar millores al sistema actual de recollida de voluminosos que evite l'abandó d'estrís a la via pública i done resposta a les necessitat de la ciutadania detectades.	2021-2022	-
3.17 Millora de l'accessibilitat a les illes de contenidors per a persones amb mobilitat reduïda	Establir un mecanisme per a què persones amb mobilitat reduïda puguin sol·licitar l'adaptació de l'illa de contenidors on els correspon dipositar els residus.	2021	-



#### 4. COORDINACIÓ ENTRE ENTITATS

Títol	Descripció	Any d'implementació	Periodicitat
4.1. Establir un mecanisme de <b>coordinació i transparència</b> entre els diferents actors implicats (Ciutadania-Ajuntament-Consorci de Residus).	Establir una correcta comunicació entre tots els actors implicats amb la finalitat de facilitar una bona gestió dels residus, de compartir recursos i de fomentar la transparència pel que fa a les dades relatives a la generació i gestió de residus municipal.	2021-2022	-
4.2. <b>Conveni</b> entre organismes públics per a la correcta gestió del residu domèstic.	Sol·licitar assistència tècnica i recursos econòmics, al Consorci de Residus, a la Diputació provincial i a la Conselleria competent en matèria de residus.	2021-2022	-

#### 5. REGULACIÓ DE LA GESTIÓ DEL RESIDU DOMÈSTIC

Títol	Descripció	Any d'implementació	Periodicitat
5.1. <b>Revisió de l'ordenança</b> municipal de gestió de residus domèstics.	Revisió de l'ordenança municipal de gestió de residus domèstics d'acord amb el Pla Local de Gestió de Residus Domèstics i Assimilables i el PIRCVA 2019-2022.	2021	-
5.2 Revisió del l'ordenança fiscal que regula la taxa per a la recollida i transport dels residus domèstics i assimilables.	Revisió de l'ordenança fiscal que regula la taxa per a la recollida i transport dels residus domèstics i assimilables tot i adaptant-la al que s'estableix en l'article 19 del PIRCVA.	2021-2022	-





## 6. SEGUIMENT I CONTROL

Títol	Descripció	Any d'implementació	Periodicitat
6.1. Elaboració d'un pla de seguiment i control.	Elaboració d'un pla de seguiment i control que contemple: <ul style="list-style-type: none"><li>· Creació d'una Comissió de Seguiment.</li><li>· La periodicitat i freqüència de les reunions de la Comissió de Seguiment.</li><li>· Procediment de càlcul d'indicadors.</li><li>· Difusió i comunicació a la ciutadania i Conselleria dels resultats.</li><li>· Millora contínua.</li></ul>	2021-2022	-
6.2. Acompanyament per a la bona gestió dels residus. Contractació d'educadors ambientals.	Realització d'un acompanyament periòdic, tant de les llars com dels grans productors, mitjançant visites presencials i/o seguiment telefònic, amb l'objectiu de resoldre dubtes, corregir incidències i formar progressivament la població per al correcte funcionament del sistema de recollida de residus domèstics.	2021-2022	-
6.3. Establiment de sistemes d'avaluació de la satisfacció ciutadana amb el servei de recollida.	Establiment d'un sistema d'avaluació que permeti conèixer el grau de satisfacció dels usuaris del sistema de recollida de residus urbans i fomentar-ne la millora contínua.	2021-2022	-



## 8. CRONOGRAMA D'IMPLANTACIÓ

El Pla d'Acció s'ha dissenyat per a ser implementat en el període 2021-2025, coincidint amb l'àmbit temporal definit per al present Pla Local. No obstant, s'ha de tenir en compte que el període de vigència del PIRCVA i per tant la consecució dels objectius quantitativs anuals de reducció de les diferents fraccions fixats en ell, fixen el 2022 com l'any per a la seua consecució.

El cronograma d'implantació de les accions incloses en el present Pla d'Acció es mostren a continuació:



ACCIÓ	2020	2021	2022
<b>1. COMUNICACIÓ I SENSIBILITZACIÓ</b>			
1.1. Campanyes de comunicació i sensibilització dirigides a la ciutadania i grans productors.			
1.2. Jornades informatives/formatives sobre l'ús del nou sistema de recollida.			
1.3. Habilitar mecanismes de comunicació directa amb la ciutadania pel que fa al sistema de recollida de residus existent.			
1.4. Guia per a la correcta separació de residus.			
1.5. Mecanismes de retorn d'informació en matèria de gestió de residus al municipi.			
1.6. Organitzar visites a les plantes de tractament i gestió dels residus.			
1.7. Intercanvi de bones pràctiques			
<b>2. PREVENCIÓ</b>			
2.1. Distribució d'envasos reutilitzables.			
2.2. Manual de bones pràctiques per a la minimització dels residus en actes i festes locals.			
2.3. Manual de bones pràctiques dirigida a la ciutadania per a combatre el malbaratament alimentari i l'ús excessiu d'envasos de plàstic i plàstics d'un sol ús.			
2.4. Manual de bones pràctiques dirigida a grans productors per a combatre el malbaratament alimentari i l'ús excessiu d'envasos de plàstic i plàstics d'un sol ús.			
2.5. Tallers formatius per a fomentar la reutilització.			
2.6. Establir bonificacions fiscals per a comerços de venda de productes a l'engròs.			
2.7. Establir bonificacions fiscals a empreses que fomenten l'economia circular.			
2.8. Estratègia de minimització de residus als centres escolars.			
2.9. Minimitzar l'ús d'aigua embotellada.			
2.10. Promoure la compra pública verda			



ACCIÓ	2020	2021	2022
<b>3. IMPLANTACIÓ DEL NOU SISTEMA DE RECOLLIDA DE RESIDUS DOMÈSTICS</b>			
3.1. Implantació del nou model de recollida selectiva de les diferents fraccions.			
3.2. Prestació del servei de recollida dels residus domèstics.			
3.3. Establir un protocol de millora contínua.			
3.4. Revisar l'actual conveni amb ECOEMBES I ECOVIDRIO.			
3.5. Realitzar caracteritzacions periòdiques dels residus generats de cada fracció.			
3.6. Estudiar la viabilitat d'implantar un sistema d'identificació d'usuari i pagament per generació.			
3.7 Implementar la recollida selectiva d'envasos i residus d'envasos en esdeveniments festius.			
3.8. Instal·lació de recollida selectiva de les fraccions EELL, P/C, vidre i biorresidus en edificis de gestió pública o público-privada.			
3.9. Instal·lació de papereres de recollida separada.			
3.10. Garantir que es faci la recollida selectiva de les fraccions EELL, vidre i oli vegetal usat en els establiments del sector HORECA.			
3.11. Renegociar amb el Consorci de Residus el servei que es presta d'ecoparcs.			
3.12. Fomentar el compostatge domèstic i comunitari.			
3.13- Implantació de programes de compostatge comunitari als centres educatius del municipi.			
3.14 Facilitar la gestió de les restes de poda.			
3.15 Fomentar la recollida selectiva d'envasos lleugers			
3.16 Revisar el sistema de recollida de voluminosos			
3.17 Millora de l'accessibilitat a les illes de contenidors per a persones amb mobilitat reduïda			



ACCIÓ	2020	2021	2022
<b>4. COORDINACIÓ ENTRE ENTITATS</b>			
4.1. Establir un mecanisme de coordinació i transparència entre els diferents actors implicats.			
4.2. Conveni entre organismes públics per a la correcta gestió del residu domèstic.			
<b>5. REGULACIÓ DE LA GESTIÓ DEL RESIDU DOMÈSTIC</b>			
5.1. Revisió de l'ordenança municipal de gestió de residus domèstics.			
5.2 Revisió del l'ordenança fiscal que regula la taxa per a la recollida i transport dels residus domèstics i assimilables.			
<b>6. SEGUIMENT I CONTROL</b>			
6.1. Elaboració d'un pla de seguiment i control.			
6.2. Acompanyament per a la bona gestió dels residus.			
6.3. Establiment de sistemes d'avaluació de la satisfacció ciutadana amb el servei de recollida.			



## 9. SEGUIMENT I AVALUACIÓ DEL PLA

La fase de seguiment i control de la implantació dels plans, i les possibles adaptacions a les accions establertes, sol ser la gran oblidada. Per això, serà necessari establir un sistema d'indicadors que pugui quantificar i facilitar la verificació de la consecució dels objectius, tant quantitius com qualitius, establerts en el pla.

Els indicadors dissenyats es divideixen en dos grans blocs: per una banda, aquells indicadors que fan referència als objectius quantitius establerts, que serviran per a determinar la seua consecució i, per tant, la dels requisits establerts en el PIRCVA; per altra banda, els indicadors associats als objectius qualitius, que facilitaran la informació per a determinar si els hàbits i practiques de la població estan alineats amb la correcta gestió dels residus i que es relacionen amb les accions de prevenció i preparació per al reciclat.

SISTEMA D'INDICADORS		
OBJECTIUS QUANTITATIUS		
INDICADOR	UNIDAD DE MESURA	OBJECTIU
Generació de residus domèstics totals per habitant i any.	Kg/hab/any	Conèixer la generació de residus domèstics per càpita per a poder comparar amb la xifra de l'any de referència establert en el pla.
Percentatge de reducció total de residus domèstics generats.	%	Conèixer la reducció percentual de residus generats respecte de l'any de referència establert en el pla.
Residus domèstics totals (totes les fraccions) recollides selectivament.	Kg/any	Conèixer el total de residus domèstics recollits selectivament per a poder comparar-la amb la de l'any de referència establert en el pla.
Percentatge de residus domèstics totals (totes les fraccions) recollits selectivament respecte del total de residus domèstics generats.	%	Conèixer el percentatge total de residus domèstics recollits selectivament respecte del total de residus domèstics generats.
Fracció orgànica recollida selectivament.	Kg/any	Conèixer la quantitat de biorresidus que és recollida selectivament per a poder comparar-la amb la de l'any de referència establert en el pla.
Percentatge de la fracció orgànica recollida selectivament respecte del total de residus domèstics generats.	%	Conèixer el percentatge de biorresidus recollits selectivament respecte del total de residus domèstics generats.
Fracció paper-cartró recollida selectivament.	Kg/any	Conèixer la quantitat de fracció paper-cartró que és recollida selectivament per a poder comparar-la amb la de l'any de referència establert en el pla.



## SISTEMA D'INDICADORS

### OBJECTIUS QUANTITATIUS

INDICADOR	UNIDAD DE MESURA	OBJECTIU
Percentatge de fracció paper-cartró recollida selectivament respecte del total de residus domèstics generats.	%	Conèixer el percentatge de fracció paper-cartró recollida selectivament respecte del total de residus domèstics generats.
Fracció envasos lleugers totals recollida selectivament.	Kg/any	Conèixer la quantitat total de fracció envasos lleugers que és recollida selectivament per a poder comparar-la amb la de l'any de referència establert en el pla.
Percentatge de fracció envasos lleugers totals recollida selectivament respecte del total de residus domèstics generats.	%	Conèixer el percentatge total de fracció envasos lleugers recollits selectivament respecte del total de residus domèstics generats..
Fracció metall (alumini-acer) recollida selectivament.	Kg/any	Conèixer la quantitat de fracció metalls que és recollida selectivament per a poder comparar-la amb la de l'any de referència establert en el pla.
Percentatge de fracció metall (alumini-acer) recollida selectivament respecte del total de residus domèstics generats.	%	Conèixer el percentatge de fracció metall recollida selectivament respecte del total de residus domèstics generats.
Fracció plàstic recollida selectivament.	Kg/any	Conèixer la quantitat de fracció plàstic que és recollida selectivament per a poder comparar-la amb la de l'any de referència establert en el pla.
Percentatge de fracció plàstic recollida selectivament respecte del total de residus domèstics generats.	%	Conèixer el percentatge de fracció plàstic recollida selectivament respecte del total de residus domèstics generats.
Fracció tetra-brick recollida selectivament.	Kg/any	Conèixer la quantitat de fracció tetra-brick que és recollida selectivament per a poder comparar-la amb la de l'any de referència establert al pla.
Percentatge de fracció tetra-brick recollida selectivament respecte del total de residus domèstics generats.	%	Conèixer el percentatge de fracció tetra-brick recollida selectivament respecte del total de residus domèstics generats.
Fracció vidrie recollida selectivament.	Kg/any	Conèixer la quantitat de fracció vidre que és recollida selectivament per a poder comparar-la amb la de l'any de referència establert al pla.
Percentatge de fracció vidre recollida selectivament respecte del total de residus domèstics generats.	%	Conèixer el percentatge de fracció vidre recollida selectivament respecte del total de residus domèstics generats.



## SISTEMA D'INDICADORS

### OBJECTIUS QUALITATIUS

INDICADOR	UNIDAD DE MESURA	OBJECTIU
Campanyes de comunicació realitzades i altres instruments d'educació ambiental i comunicació.	Nº de campanyes/jornades informatives/material de difusió editat	Fomentar la sensibilització ambiental en matèria de residus i fomentar hàbits de consum responsables.
Quantitat de compost elaborat mitjançant el procés de compostatge comunitari.	Kg/mes	Conèixer la quantitat de residus que és valoritzat in situ.
Qualitat del compost elaborat mitjançant el procés de compostatge comunitari.	Compliment o no dels paràmetres normatius.	Conèixer la qualitat del subproducte obtingut després de la valorització e la fracció orgànica recollida de forma selectiva.
Entrades realitzades en Ecoparc per fraccions	Nº entrades fracció /mes	Afavorir el reciclatge i correcta gestió d'altres fraccions de residus domèstics.
Quantitat de residus dipositats en Ecoparc per fraccions.	Kg fracció/mes	Afavorir el reciclatge i correcta gestió d'altres fraccions de residus domèstics.
Número d'incidències registrades en el servei de recollida de residus.	Nº d'incidències	Garantir una correcta separació dels residus per a minimitzar la quantitat d'impropis.
Grau de satisfacció de la ciutadania amb el servei de recollida.	% de població que valora com òptim el servei	Determinar el grau de satisfacció amb el servei prestat amb la finalitat d'incorporar millores.

Este sistema d'indicadors estarà subjecte a una revisió contínua de manera que s'eliminen o incorporen nous indicadors que permeten avaluar el bon funcionament del servei de recollida, així com el compliment dels objectius.

A més, serà fonamental constituir una Comissió de Seguiment que s'encarregue de revisar, quantificar i informar, tant a la ciutadania com a la Conselleria de forma anual i com queda establert en l'article 14 del PIRCVA, del bon funcionament del sistema i del grau de compliment dels objectius preestablerts. Entre les funcions d'esta comissió, també estarà l'actualització del sistema d'indicadors. Esta comissió de seguiment podrà estar formada per:

- Tècnic/a municipal.
- Alcalde/ssa o regidor/a responsable de l'àrea.
- Representant del servei de recollida.
- Veïns/es del municipi.



## 10. PROCÉS PARTICIPATIU ASSOCIAT AL PLA

La redacció del Pla Local de Gestió de Residus de Vinaròs ha dut associada la realització d'un procés participatiu, en el que s'ha implicat a la ciutadania en la millora de l'actual sistema d'arreglada i gestió de residus, i en la definició de les accions contemplades al document del Pla amb la finalitat d'assolir els objectius marcats en la normativa.

Per arribar a la totalitat de la població de Vinaròs, a més de contactar amb les associacions i col·lectius existents al municipi, s'ha fet difusió de les distintes convocatòries de participació a través dels mitjans de comunicació utilitzats pel propi Ajuntament i es va convidar als següents col·lectius a participar: grans productors, centres educatius, entitats organitzadores de festes i esdeveniments, veïns i veïnes en general i grups polítics,

Degut a la situació d'emergència sanitària ocasionada per la Covid-19, la primera de les sessions es va realitzar de manera telemàtica com a mesura de prevenció.

S'han celebrat dues sessions: una a l'inici del procés per informar i formar a la ciutadania en matèria de gestió de residus, que es va fer de manera online, i altra sessió pròpiament participativa. Pel que fa a la participació telemàtica, es van habilitar a través de la plataforma Municipis 2030. Es va habilitar un qüestionari participatiu i altre de validació de totes les aportacions realitzades. Respectant així els fluxos convergents i divergents d'informació al llarg del procés.



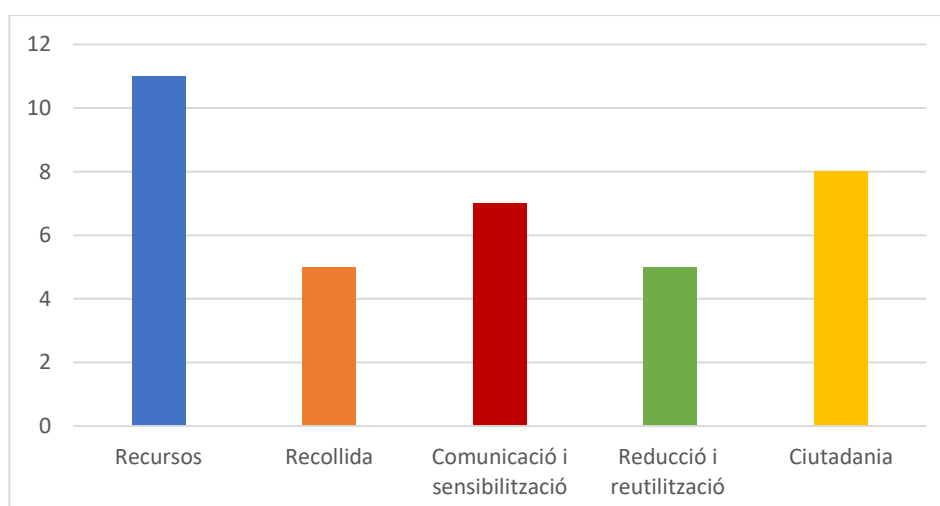
Figura 3. Distribució temporal del procés participatiu.

Fase del procés	Sessió	Data	Lloc
Fase 1	Sessió Informativa/Formativa	29 d'abril	En línia
Fase 2	Sessió participativa presencial	6 de maig	Espai Fora del Forat
	Participació online	6 - 23 de maig	Online
Fase 3	Validació de la informació	25 de maig -6 de juny	Online

Al llarg de tot el procés han assistit un total de **44 persones a la sessió informativa i a la participativa** i altres **70 persones han respost el primer qüestionari online** per fer aportacions.

Els resultats del procés participatiu i les variables de disseny identificades han constituït la base del present pla i han servit per a definir les accions que ho conformen i que permetran al municipi de Vinaròs a aconseguir els objectius marcats pel nou PIRCVA 2019-2022.

El següent gràfic mostra el número de propostes realitzades per a cadascuna de les categories definides. En total, al llarg del procés participatiu s'han recollit **36 iniciatives** per a millorar la gestió de residus al municipi.



Gràfic 3. *Classificació de les aportacions realitzades.* Font: Procés participatiu associat a la redacció del Pla Local de Gestió de Residus de Vinaròs.

Les aportacions i la seua reiteració es mostren en la següent taula. Els asteriscos (\*) representen la reiteració de les aportacions.



## CLASSIFICACIÓ DE LES APORTACIONS

### PLANIFICACIÓ DE LA RECOLLIDA DE RESIDUS

- Implantació de la recollida separada de la fracció orgànica en tot el municipi, que compte amb sistemes d'intensificació. \*\*\*\*\*
- Garantir la existència de contenidors de totes les fraccions, en totes les zones del municipi. \*\*\*\*\*
- Dissenyar un calendari de recollida, on cada dia es recull una fracció de residus. \*\*\*\*\*
- Dissenyar sistemes de recollida eficients i adaptats a la realitat de cada zona del municipi, diferenciant casc antic de les zones de vivendes més disseminades. \*\*\*
- Fer proves pilot de implantació de la orgànica i dels nous sistemes, que permeten una implantació progressiva, i així poder adaptar-la a les necessitats a mesura que anem ajustant aspecte. \*\*

### ACCIONS DE COMUNICACIÓ I SENSIBILITZACIÓ

- Formar i sensibilitzar a la ciutadania en la correcta separació dels residus (tallers informatius, xerrades, fullets i/o tríptics que expliquen el nou sistema de recollida) Fer campanyes potents de comunicació de manera continuada, mitjançant diferents canals perquè la informació arribi a tota la població.\*\*\*\*\*
- Formar en l'aprofitament dels aliments, en la reutilització dels productes, i en la reparació de materials (tallers o cursos de reparació d'electrodomèstics, de fer conserves per evitar el malbaratament alimentari, de fer sabó a partir d'oli usat, de costura.... ) Tallers gratuïts, interactius i al aire lliure de com generar menys residus a casa. \*\*\*\*
- Organitzar visites a la planta de Cervera, dirigides tant a les escoles, com a la ciutadania en general, que permeten explicar per què hem de reduir la generació de la fracció resta i dels impactes que suposa el seu soterrament. \*\*\*
- Fer xerrades en les escoles i centres educatius en general.\*\*\*
- Major transparència i informació respecte on van els nostres residus, què és el que paguem i les xifres de recollida selectiva que estem aconseguint. \*\*
- Promoure l'ús dels punts verds, i formar en identificar els residus que van a l'ecoparc.\*\*
- Posar cartells informatius als contenidors, que indiquen quins residus van a cada contenidor.

### ACCIONS DE REDUCCIÓ - REUTILITZACIÓ DELS RESIDUS

- Habilitar espais per compostar el residu orgànic que generem a Vinaròs, sense transportar-lo a planta i gestionat pel poble. \*\*\*\*\*
- Promoure e incentivar entre la ciutadania, el consum de productes sense envasos innecessaris, a granel, i que generen un menor impacte. \*\*\*\*\*
- Promoció d'iniciatives de compostatge individual i comunitari en el municipi, majoritàriament en les zones nord i sud. \*\*\*\*\*
- Col·laborar amb els comerços i establiments locals que venen productes frescos, a utilitzar envasos retornables (tuppers, tarros, ampolles, bosses de tela...), de manera que es faci un consum més responsable i respectuós amb l'entorn. \*\*
- Incentivar models agrícoles sostenibles pel que fa a la utilització del compost i posar en valor aquest recurs que tindrem al municipi: el compost.

### RECURSOS PER A LA IMPLANTACIÓ

- Implantar sistemes de identificació d'usuari, per permeten responsabilitzar al generador dels residus (porta a porta o amb contenidors d'accés restringit) \*\*\*\*\*
- Implantar més contenidors de recollida selectiva, més accessibles i millor distribuïts. I fer un bon manteniment dels mateixos, substituint-los quan siga necessari. Convertir-los en punts atractius i nets. \*\*\*\*\*



- Proporcionar materials a la ciutadania perquè faça una correcta separació en les cases. Repartir cubells al veïnat per a separar correctament i fer ús del porta a porta. \*\*\*\*
- Comptar amb més personal per fer la recollida i amb personal expert (educadors ambientals) que formen a la ciutadania facen un seguiment de la implantació. \*\*\*\*
- Implantar sistemes que garantisquen que en els polígons industrials es realitza una correcta separació. Instal·lar càmeres si és necessari. \*\*\*
- Habilitar una espècie de muti-contenedor, on depositar fraccions que no van a cap contenidor com piles, bombetes, etc. i que pugues depositar en qualsevol moment, no només a l'ecoparc. \*\*
- Proporcionar contenidors als establiments d'hostaleria, perquè puguen fer la separació de totes les fraccions i establir per a ells sistemes de recollida que els siguin accessibles, propers i fàcils d'utilitzar.
- Creació d'una cooperativa local de servei integral de neteja.
- Papereres amb recollida separada de residus.
- Actualitzar les ordenances municipals per a possibilitar la implantació dels nous sistemes de recollida.
- Comptar amb sistemes de retorn d'envasos, que et donen una recompensa per separar un determinat tipus de residu (llaunes, botelles, etc.).

#### ACCIONS DIRIGIDES A LA CIUTADANIA

- Vincular el pagament de la taxa al comportament individual i a la correcta o no separació de residus. \*\*\*\*\*
- Reutilització de productes i evitar l'ús i el consum de plàstics d'un sol ús. \*\*\*\*\*
- Fer un correcte ús del sistema de recollida separant les fraccions i utilitzant l'ecoparc i punts verds. \*\*\*
- Premiar els bons comportaments, bé amb una compensació econòmica, amb un reconeixement social o amb distintius en el cas dels establiments. \*\*\*
- Exigir i garantir que es fa una correcta separació de residus en esdeveniments, festes i actes de tot tipus. \*\*\*
- Promoure la compra de proximitat, en xicotets establiments i a granel. \*\*
- Allargar la vida i l'ús de tota allò que utilitzem. Promoure el consum just i responsable per reduir el nostre impacte sobre l'entorn. \*\*
- Repartir el compost entre la població amb bons nivells de separació de la orgànica.

Finalment, aquestes aportacions han sigut validades en el segon dels qüestionaris plantejats; que ha permès donar a conèixer totes les aportacions realitzades i expressar si la resta dels veïns i veïnes de Vinaròs estan d'acord o en desacord amb elles. Aquest qüestionari ha sigut respost per **46 persones**, mostrant un grau elevat de consens en la major part de les propostes realitzades.

